


МУНИЦИПАЛЬНОЕ КАЗЕННОЕ УЧРЕЖДЕНИЕ «ОТДЕЛ ОБРАЗОВАНИЯ
АЛЕКСЕЕВСКОГО МУНИЦИПАЛЬНОГО РАЙОНА РЕСПУБЛИКИ ТАТАРСТАН»
МУНИЦИПАЛЬНОЕ БЮДЖЕТНОЕ УЧРЕЖДЕНИЕ ДОПОЛНИТЕЛЬНОГО
ОБРАЗОВАНИЯ «ЦЕНТР ДЕТСКОГО ТВОРЧЕСТВА» АЛЕКСЕЕВСКОГО
МУНИЦИПАЛЬНОГО РАЙОНА РЕСПУБЛИКИ ТАТАРСТАН

Принята на заседании
педагогического совета
Протокол № 1
от «25» 08 20 20 г.

«Утверждаю»
Директор МБУДО ЦДТ
 Г.Г.Фассахова
Приказ № 75-08
от «31» 08 2020 года

**ДОПОЛНИТЕЛЬНАЯ ОБЩЕОБРАЗОВАТЕЛЬНАЯ
ОБЩЕРАЗВИВАЮЩАЯ ПРОГРАММА
«Мир шахмат»**

Направленность: физкультурно -спортивная
Возраст учащихся: 7-11 лет
Срок реализации: 4 года

Автор-составитель:
Гунина Мария Алексеевна,
педагог дополнительного образования

пгт Алексеевское, 2019 год

1.2. Информационная карта образовательной программы

| | | |
|------|---|--|
| 1. | Образовательная организация | МБУДО «Центр детского творчества» Алексеевского муниципального района Республики Татарстан |
| 2. | Полное название программы | Дополнительная общеобразовательная общеразвивающая программа «Мир шахмат» |
| 3. | Направленность программы | физкультурно-спортивное |
| 4. | Сведения о разработчиках | |
| 4.1. | ФИО, должность | Гунина Мария Алексеевна, педагог дополнительного образования |
| 5. | Сведения о программе: | |
| 5.1. | Срок реализации | 4 года |
| 5.2. | Возраст обучающихся | 7-11 лет |
| 5.3. | Характеристика программы: - тип программы - вид программы - принцип проектирования программы - форма организации содержания и учебного процесса | дополнительная общеобразовательная общеразвивающая |
| 5.4. | Цель программы | развитие личности ребёнка, способной к логическому и аналитическому мышлению, а так же обладающей такими качествами как целеустремлённость и настойчивость в достижении цели, через овладение общеразвивающими и спортивными навыками шахматной игры. |
| 5.5. | Образовательные модули (в соответствии с уровнями сложности содержания и материала программы) | Базовый уровень |
| 6. | Формы и методы образовательной деятельности | Основной формой организации учебной деятельности является учебное занятие, которое проводится в традиционной или в нетрадиционной форме , такие как: <ul style="list-style-type: none"> ✓ дистанционные мастер-классы ✓ дистанционные практические занятия; ✓ занятие-викторина, турнир и т.д Методы обучения, в основе которых лежат способы организации занятий как: <ul style="list-style-type: none"> • практическая игра; • решение шахматных задач, комбинаций и этюдов; • дидактические игры и задания, игровые упражнения; • теоретические занятия, шахматные игры, шахматные дидактические игрушки; • участие в турнирах и соревнованиях. |
| 7. | Формы мониторинга результативности | <ul style="list-style-type: none"> • промежуточный контроль проводится один раз в полугодие в форме тестирования; • итоговая аттестация, проводится в конце каждого учебного года, в форме тестирования, выполнение тестовых упражнений по определению уровня освоенных навыков, а также письменный опрос для определения объема освоенных теоретических знаний. |
| 8. | Результативность реализации | •Рост личностного, интеллектуального и социального |

| | | |
|----|---|--|
| | программы | <p>развития ребёнка, развитие коммуникативных способностей, инициативности, толерантности, самостоятельности.</p> <ul style="list-style-type: none"> •Приобретение теоретических знаний и практических навыков в шахматной игре. •Освоение новых видов деятельности (дидактические игры и задания, игровые упражнения, соревнования). <p>Конечным результатом обучения считается умение сыграть по правилам шахматную партию от начала до конца. Это предполагает определенную прочность знаний и умение применять их на практике.</p> |
| 9. | Дата утверждения и последней корректировки программы | |

1.3. Оглавление

Раздел 1. Комплекс основных характеристик программы

| | |
|---------------------------------------|-------|
| 1.4. Пояснительная записка..... | 5-8 |
| 1.5. Учебный (тематический) план..... | 8-10 |
| 1.6. Содержание программы..... | 11-16 |

Раздел 2. Комплекс организационно-педагогических условий

| | |
|---|-------|
| 2.1. Организационно-педагогические условия реализации программы..... | 17 |
| 2.2. Формы аттестации /контроля..... | 17 |
| 2.3. Оценочные материалы..... | 18-21 |
| 2.4. Список литературы используемый для написания данной программы..... | 21 |
| 2.5. Приложения: | |
| Методические материалы (приложение 1) | 22-38 |
| Календарный учебный график (приложение 2)..... | 39-63 |

1.4. Пояснительная записка

Направленность программы. Образовательная программа «Мир шахмат» является модифицированной дополнительной программой физкультурно-спортивной направленности

Нормативно-правовое обеспечение программы – дополнительная общеразвивающая программа составлена на основе:

1. Федеральный закон от 29.12.2012 N 273-ФЗ (ред. от 13.07.2015) "Об образовании в Российской Федерации" (с изм. и доп., вступ. в силу с 24.07.2015).

2. Приказ Министерства образования и науки Российской Федерации (Минобрнауки России) от 29 августа 2013 г. N 1008 г. "Об утверждении Порядка организации и осуществления образовательной деятельности по дополнительным общеобразовательным программам".

3. Постановление Главного государственного санитарного врача РФ от 4 июля 2014 г. N 41 "Об утверждении СанПиН 2.4.4.3172-14 "Санитарно-эпидемиологические требования к устройству, содержанию и организации режима работы образовательных организаций дополнительного образования детей".

4. Письмо Министерства образования РФ от 11 декабря 2006 г. N 06-1844 «О примерных требованиях к программам дополнительного образования детей».

5. «Методические рекомендации по проектированию современных дополнительных общеобразовательных (общеразвивающих) программ», Казань 2017 г.

6. Конвенция ООН "О правах ребенка"

Актуальность создания данной программы вызвана потребностями современных детей и их родителей, а так же ориентирована на социальный заказ общества. Программа “Мир шахмат” базируется на современных требованиях модернизации системы образования, способствует соблюдению условий социального, культурного, личностного и профессионального самоопределения, а так же творческой самореализации детей. Она направлена на организацию содержательного досуга учащихся, удовлетворение их потребностей в активных формах познавательной деятельности и обусловлена многими причинами: рост нервно-эмоциональных перегрузок, увеличение педагогически запущенных детей. Предлагаемая программа обеспечивает условия по организации образовательного пространства, а также поиску, сопровождению и развитию талантливых детей.

Обучаясь по данной программе, учащиеся познакомятся с историей шахмат, биографией великих шахматистов, освоят теоретические основы шахматной игры и приобретут турнирный опыт.

Отличительная особенность данной программы заключается:

- В поэтапном освоении учащимися, предлагаемого курса, что даёт возможность детям с разным уровнем развития освоить те этапы сложности, которые соответствуют их способностям.

- В методике индивидуального подхода к каждому учащемуся при помощи подбора заданий разного уровня сложности. Индивидуальный подход базируется на личностно-ориентированном подходе к ребёнку, при помощи создания педагогом “ситуации успеха” для каждого учащегося, таким образом данная методика повышает эффективность и результативность образовательного процесса. Подбор заданий осуществляется на основе метода наблюдения педагогом за практической деятельностью учащегося на занятии.

- В использовании во время процесса обучения электронных образовательных ресурсов, а именно компьютерных образовательных шахматных программ. Данные программы учащиеся осваивают с начального уровня, постепенно увеличивая сложность, что даёт возможность учащимся проследить свой рост и увидеть насколько уровней выше они поднялись в игре с компьютером.

- В системе диагностирования результатов обучения и воспитания, дающей возможность определить уровень эффективности и результативности освоения учебного материала, а также

уровень достижений учащихся. Данная система способствует осуществлению индивидуального подхода к каждому ребёнку, а также выявлению и дальнейшему развитию талантливых детей.

- В использовании нетрадиционных форм работы с родителями, то есть включение их в активную совместную деятельность, а именно в участие в “Шахматных турнирах семейных команд”, которые, как правило, посвящаются различным праздничным датам.

- В включении дистанционного модуля, который позволяет учащимся совместно с родителями проходить некоторые разделы программы дополнительно к существующим темам самостоятельно, что позволяет приблизить дополнительное образование к индивидуальным физиологическим, психологическим и интеллектуальным особенностям каждого ребенка.

Данные в программе учебные дистанционные модули могут быть использованы не только во время занятия, но и для самостоятельного изучения материала учащимися, которые по тем или иным причинам не могут посещать занятия.

Цель программы: развитие личности ребёнка, способной к логическому и аналитическому мышлению, а так же обладающей такими качествами как целеустремлённость и настойчивость в достижении цели, через овладение общеразвивающими и спортивными навыками шахматной игры.

Задачи.

Обучающие:

- познакомить с элементарными понятиями шахматной игры;
- помочь овладеть приёмами тактики и стратегии шахматной игры;
- научить воспитанников играть шахматную партию с записью;
- обучить решать комбинации на разные темы;
- обучить учащихся самостоятельно анализировать позицию, через формирование умения решать комбинации на различные темы;
- научить детей видеть в позиции разные варианты.

Развивающие:

- развивать фантазию, логическое и аналитическое мышление, память, внимательность, усидчивость;
- развивать интерес к истории происхождения шахмат и творчества шахматных мастеров;
- развивать способность анализировать и делать выводы;
- способствовать развитию творческой активности;
- развивать волевые качества личности.

Воспитательные:

- воспитывать уважения к партнёру, самодисциплину, умение владеть собой и добиваться цели;
- сформировать правильное поведение во время игры;
- воспитывать чувство ответственности и взаимопомощи;
- воспитывать целеустремлённость, трудолюбие.

Адресат программы: Данная программа рассчитана на детей в возрасте 7-11 лет. В кружке занимаются дети младшего школьного возраста.

Условия набора.

К занятиям допускаются дети, не имеющие медицинских противопоказаний, посещающие общеобразовательную школу.

Наполняемость группы — 15 человек.

Объём программы. Общее количество за год – 144 часа. 576 часов за четыре года.

Формы организации образовательного процесса (индивидуальные, групповые и т.д.) и виды занятий по программе.

Теоретическая часть осуществляется в форме бесед, рассказов, сказок с применением презентаций, инструкций, а также справочного материала, с учетом имеющихся знаний у детей.

Практическая часть программы предусматривает индивидуальную и групповую работы. Используются такие формы, как работа с шаблонами, работа с необходимой компьютерной

программой, разработка проекта, оформление, игры, соревнования, дистанционные мастер классы и дистанционные практические занятия.

Срок освоения программы – 4 года.

Режим занятий - занятия проводятся 2 раза в неделю: по 2 часа в день продолжительностью 45 минут, перерыв 10 минут.

Планируемые результаты

Личностные результаты освоения программы курса

- ❖ формирование установки на безопасный, здоровый образ жизни;
- ❖ наличие мотивации к творческому труду, работе на результат;
- ❖ бережному отношению к материальным и духовным ценностям;
- ❖ развитие навыков сотрудничества со взрослыми и сверстниками в разных социальных ситуациях, умения не создавать конфликтов и находить выходы из спорных ситуаций.
- ❖ развитие этических чувств, доброжелательности и эмоционально-нравственной отзывчивости, понимания и сопереживания чувствам других людей.
- ❖ формирование эстетических потребностей, ценностей и чувств;
- ❖ развитие самостоятельности и личной ответственности за свои поступки, в том числе в информационной деятельности, на основе представлений о нравственных нормах, социальной справедливости и свободе.

Метапредметные результаты освоения программы курса

Регулятивные универсальные учебные действия:

- ❖ освоение способов решения проблем творческого характера в жизненных ситуациях;
- ❖ формирование умений ставить цель – создание творческой работы, планировать достижение этой цели, создавать вспомогательные эскизы в процессе работы;
- ❖ оценивание получающегося творческого продукта и соотнесение его с изначальным замыслом, выполнение по необходимости коррекции либо продукта, либо замысла,
- ❖ соотнесение целей с возможностями
- ❖ определение временных рамок
- ❖ определение шагов решения задачи
- ❖ видение итогового результата
- ❖ распределение функций между участниками группы
- ❖ планирование последовательности шагов алгоритма для достижения цели;
- ❖ поиск ошибок в плане действий и внесение в него изменений.

Познавательные универсальные учебные действия:

- ❖ умение задавать вопросы
- ❖ умение получать помощь
- ❖ умение пользоваться справочной, научно-популярной литературой, сайтами
- ❖ умение читать диаграммы, составлять шахматные задачи синтез – составление целого из частей, в том числе самостоятельное достраивание с восполнением недостающих компонентов;
- ❖ построение логической цепи рассуждений.

Коммуникативные универсальные учебные действия:

- ❖ умение обосновывать свою точку зрения (аргументировать, основываясь на предметном знании)
- ❖ способность принять другую точку зрения, отличную от своей;
- ❖ способность работать в команде;
- ❖ выслушивание собеседника и ведение диалога.

Предметные результаты освоения программы курса

- ❖ познакомиться с шахматными терминами и шахматным кодексом.
- ❖ научить играть каждой фигурой в отдельности и в совокупности с другими фигурами.
- ❖ Сформировать умение ставить мат с разных позиций.
- ❖ Сформировать умение решать задачи на мат в несколько ходов.

- ❖ Сформировать умение записывать шахматную партию.
- ❖ Сформировать умение проводить комбинации.
- ❖ Развивать восприятие, внимание, воображение, память, мышление, начальные формы волевого управления поведением.

Формы подведения итогов реализации программы

Педагогический контроль.

Педагогический контроль включает в себя педагогические методики. Комплекс методик направлен на определение уровня усвоения программного материала, степень сформированности умений осваивать новые виды деятельности, развитие коммуникативных способностей, рост личностного и социального развития ребёнка.

Применяемые методы педагогического контроля и наблюдения, позволяют контролировать и корректировать работу программы на всём протяжении ее реализации. Это дает возможность отслеживать динамику роста знаний, умений и навыков, позволяет строить для каждого ребенка его индивидуальный путь развития. На основе полученной информации педагог вносит соответствующие коррективы в учебный процесс.

Контроль используется для оценки степени достижения цели и решения поставленных задач. Контроль эффективности осуществляется при выполнении диагностических заданий и упражнений, с помощью тестов, фронтальных и индивидуальных опросов, наблюдений. Контрольные испытания проводятся в торжественной соревновательной обстановке.

| Виды аттестации | Формы оценки результативности | Срок проведения |
|---------------------------------|---|--|
| Промежуточная аттестация | Диагностика уровня ключевых, метапредметных и предметных компетенций учащихся. Формы – тестирование, опрос. | за 1 год: декабрь 2019г., май 2020г. за 2 год: декабрь 2020г., май 2021г. за 3 год: декабрь 2021г., май 2022г. за 4 год: декабрь 2022г. |
| Итоговая аттестация | Оценка качества обученности учащихся по завершению обучения по образовательной программе Формы – тестирование, турнир. | май 2023 г. |

1.5. Учебный (тематический) план дополнительной общеобразовательной общеразвивающей программы

Учебный план первого года обучения

| № | Наименование раздела, темы | Кол-во часов | | | Форма аттестации/ контроля |
|---|--|--------------|--------|----------|-----------------------------|
| | | всего | теория | практика | |
| 1 | Шахматная доска. | 10 | 5 | 5 | опрос, практические задания |
| 2 | Шахматные фигуры. | 20 | 9 | 11 | опрос, практическая работа |
| 3 | Начальная расстановка фигур. | 22 | 10 | 12 | практическая работа |
| 4 | Ходы и взятие фигур. | 46 | 20 | 26 | практическое задание |
| 5 | Цель шахматной партии. | 18 | 6 | 12 | тестирование |
| 6 | Игра всеми фигурами из начального положения. | 24 | 10 | 14 | практическое задание |
| 7 | Обобщение. | 4 | 2 | 2 | опрос, тестирование |

| | | | | | |
|---|---|-----|----|----|--|
| 8 | <p>Дистанционный модуль «Каталог онлайн тестов» https://master-test.net/ru/#m=Teacher_Runner/t=show_on_site/id=179827</p> <p>«Шахматы это интересно» https://www.jigsawplanet.com/Gunina1982</p> <p>«Шахматные термины» https://nsportal.ru/gunina-mariya-alekseevna</p> <p><u>Дидактические задания по шахматам</u> https://learningapps.org/display?v=p7mfxpu3n20 https://learningapps.org/display?v=ppqva66dk20</p> | | | | |
| | ИТОГО | 144 | 62 | 82 | |

Учебный план второго года обучения

| № | Наименование раздела, темы | Кол-во часов | | | Форма аттестации/ контроля |
|---|---|--------------|--------|----------|-------------------------------|
| | | всего | теория | практика | |
| 1 | Краткая история шахмат. | 12 | 6 | 6 | опрос, игра |
| 2 | Шахматная нотация. | 36 | 12 | 24 | опрос, игра |
| 3 | Ценность шахматных фигур. | 32 | 12 | 20 | практическое задание |
| 4 | Техника матования одинокого короля. | 16 | 6 | 10 | Игра |
| 5 | Достижение без жертвы материала. | 38 | 14 | 24 | Тестирование |
| 6 | Обобщение. | 10 | 2 | 8 | Игра |
| 7 | <p>Дистанционный модуль «Каталог онлайн тестов» https://master-test.net/ru/#m=Teacher_Runner/t=show_on_site/id=179827</p> <p>«Шахматы это интересно» https://www.jigsawplanet.com/Gunina1982</p> <p>«Шахматные термины» https://nsportal.ru/gunina-mariya-alekseevna</p> <p><u>Дидактические задания по шахматам</u> https://learningapps.org/display?v=p7mfxpu3n20 https://learningapps.org/display?v=ppqva66dk20</p> | | | | |
| | ИТОГО | 144 | 52 | 92 | |

Учебный план третьего года обучения

| № | Наименование раздела, темы | Кол-во часов | | | Форма аттестации/ контроля |
|---|------------------------------|--------------|--------|----------|-------------------------------|
| | | всего | теория | практика | |
| 1 | Шахматная партия. Три стадии | 22 | 6 | 16 | опрос, игра |

| | | | | | |
|---|---|-----|----|----|----------------------|
| | шахматной партии. | | | | |
| 2 | Основы дебюта. | 36 | 8 | 28 | опрос, игра |
| 3 | Основы миттельшпиля. | 32 | 12 | 20 | практическое задание |
| 4 | Основы эндшпиля. | 30 | 10 | 20 | Игра |
| 5 | Шахматные турниры | 18 | 2 | 16 | практическая игра |
| 6 | Обобщение. | 6 | 3 | 3 | Опрос |
| 7 | <p>Дистанционный модуль «Каталог онлайн тестов https://master-test.net/ru/#m=Teacher_Runner/t=show_on_site/id=179827 «Шахматы это интересно» https://www.jigsawplanet.com/Gunina1982 «Шахматные термины» https://nsportal.ru/gunina-mariya-alekseevna <u>Дидактические задания по шахматам</u> https://learningapps.org/display?v=p7mfxpu3n20 https://learningapps.org/display?v=ppqva66dk20</p> | | | | |
| | ИТОГО | 144 | 41 | | |

Учебный план четвертого года обучения

| № | Наименование раздела, темы | Кол-во часов | | | Форма аттестации/ контроля |
|---|---|--------------|--------|----------|-------------------------------|
| | | всего | теория | практика | |
| 1 | Шахматная партия. | 12 | 4 | 8 | Опрос |
| 2 | Анализ и оценка позиции. | 22 | 8 | 14 | Опрос |
| 3 | Шахматная комбинация. | 64 | 12 | 52 | практическая работа |
| 4 | Турниры. | 36 | 8 | 28 | практическая игра |
| 5 | Обобщение. | 10 | 4 | 6 | Тестирование |
| 6 | <p>Дистанционный модуль «Каталог онлайн тестов https://master-test.net/ru/#m=Teacher_Runner/t=show_on_site/id=179827 «Шахматы это интересно» https://www.jigsawplanet.com/Gunina1982 «Шахматные термины» https://nsportal.ru/gunina-mariya-alekseevna <u>Дидактические задания по шахматам</u> https://learningapps.org/display?v=p7mfxpu3n20 https://learningapps.org/display?v=ppqva66dk20</p> | | | | |
| | ИТОГО | 144 | 36 | 106 | |

1.6. Содержание программы Тематика курса «Шахматы, первый год».

I. Шахматная доска. (10 часов)

(Теория) Первое знакомство с шахматным королевством. Шахматная доска. Белые и черные поля. Линии на шахматной доске. Горизонтали и вертикали. Диагонали. Центр шахматной доски.

(Практика) *Дидактические игры и игровые задания.*

«Горизонталь». Двое играющих по очереди заполняют одну из горизонтальных линий шахматной доски кубиками (фишками, пешками и т.п.)

«Вертикаль». То же самое, но заполняется одна из вертикальных линий шахматной доски.

«Диагональ». То же самое, но заполняется она из диагоналей шахматной доски.

II. Шахматные фигуры. (20 часов)

(Теория) Шахматные фигуры. Белые и черные фигуры. Ладья, слон, ферзь, конь, пешка, король. Сравнительная сила фигур. Ценность шахматных фигур.

(Практика) *Дидактические игры и игровые задания.*

«Волшебный мешочек». В непрозрачном мешочке по очереди прячутся все шахматные фигуры, каждый из учеников пытается на ощупь определить, какая фигура спрятана.

«Угадай-ка». Педагог словесно описывает одну из фигур, дети должны догадаться, что это за фигура.

«Секретная фигура». Все фигуры стоят на столе в ряд, дети по очереди называют все шахматные фигуры кроме секретной, которая выбирается заранее; вместо названия этой фигуры надо сказать: «Секрет».

«Угадай». Педагог загадывает про себя одну из фигур, а дети пытаются угадать, какая фигура загадана.

«Что общего?». Педагог берет две шахматные фигуры, и дети говорят, чем похожи друг на друга фигуры, чем отличаются (цвет, форма).

«Большая и маленькая». Педагог ставит на стол шесть разных фигур. Дети по одному выходят и называют самую высокую фигуру и ставят ее в сторону. Вскоре все фигуры расставлены по росту.

«Кто сильнее?». Педагог показывает детям две фигуры и спрашивает: «Какая фигура сильнее? На сколько очков?».

«Обе армии равны». Педагог ставит на столе от одной до пяти фигур и просит ребят расположить на своих досках другие наборы фигур так, чтобы суммы очков в армиях учителя и ученика были равны.

III. Начальная расстановка фигур. (22 часа)

(Теория) Начальная позиция. Расстановка фигур перед шахматной партией/

(Практика) *Дидактические игры и игровые задания.*

«Мешочек». Ученики по одной вынимают из мешочка шахматные фигуры и постепенно расставляют начальную позицию.

«Да или нет?». Педагог берет две шахматные фигуры, а дети отвечают, стоят ли эти фигуры рядом в начальном положении.

«Не зевай!». Педагог говорит какую-либо фразу о начальном положении, например: «Ладья стоит в углу», и бросает кому-либо из учеников мяч; если утверждение верно, то мяч следует поймать.

IV. Ходы и взятие фигур. (основная тема учебного курса) (46 часов)

(Теория) Ладья. Место ладьи в начальном положении. Ход ладьи. Взятие. Слон. Место слона в начальном положении. Ход слона. Взятие. Белопольные и чернопольные слоны. Разноцветные и одноцветные слоны. Качество. Легкая и тяжелая фигура. Ладья против слона.

Ферзь. Место ферзя в начальном положении. Ход ферзя. Взятие. Ферзь – тяжелая фигура. Ферзь против ладьи и слона. Конь. Место коня в начальном положении. Ход коня. Взятие. Конь – легкая фигура. Конь против ферзя, ладьи, слона. Пешка. Место пешек в начальном положении. Ладейные, коневые, слоновые, ферзевые, королевские пешки. Ход пешки. Взятие. Взятие на проходе. Превращение пешки. Пешка против ферзя, ладьи, коня, слона. Король. Место короля в начальном положении. Ход короля. Взятие. Король против других фигур.

(Практика) Дидактические игры и игровые задания.

«**Игра на уничтожение**» – важная игра курса. Именно здесь все плюсы шахмат начинают «работать» на ученика – формируется внутренний план действий, аналитико-синтетическая функция мышления и др. Педагог играет с учениками ограниченным числом фигур (чаще всего фигура против фигуры); выигрывает тот, кто побьет все фигуры противника.

«**Один в поле воин**». Белая фигура должна побить все черные фигуры, расположенные на шахматной доске, уничтожая каждым ходом по фигуре (черные фигуры считаются заколдованными, недвижимыми).

«**Лабиринт**». Белая фигура должна достичь определенной клетки шахматной доски, не становясь на «заминированные» поля и не перепрыгивая их.

«**Перехитри часовых**». Белая фигура должна достичь определенной клетки шахматной доски, не становясь на «заминированные» поля и на поля, находящиеся под ударом черных фигур.

«**Сними часовых**». Белая фигура должна побить все черные фигуры; избирается такой маршрут передвижения по шахматной доске, чтобы ни разу не оказаться под боем черных фигур.

«**Кратчайший путь**». За минимальное число ходов белая фигура должна достичь определенной клетки шахматной доски.

«**Захват контрольного поля**». Игра фигурой против фигуры ведется не на уничтожение, а с целью установить свою фигуру на определенное поле. При этом запрещается ставить фигуры на поля, находящиеся под ударом фигуры противника.

«**Защита контрольного поля**». Эта игра подобна предыдущей, но при точной игре обеих сторон не имеет победителя.

«**Атака неприятельской фигуры**». Белая фигура должна за один ход напасть на черную фигуру, но так, чтобы не оказаться под боем.

«**Двойной удар**». Белой фигурой надо напасть одновременно на две черные фигуры, но так, чтобы не оказаться под боем.

«**Взятие**». Из нескольких возможных взятий надо выбрать лучшее – побить незащищенную фигуру.

«**Защита**». Нужно одной белой фигурой защитить другую, стоящую под боем.

V. Цель шахматной партии. (18 часов)

(Теория) Шах. Шах – угроза королю. Шах ферзем, ладьей, слоном, конем, пешкой. Защита от шаха.

Мат. Мат – цель игры. Мат ферзем, ладьей, слоном, пешкой. Мат в один ход. Ничья. Пат. Отличие пата от мата. Варианты ничьей. Примеры патовых ситуаций. Рокировка. Длинная и короткая рокировка. Правила рокировки.

(Практика) Дидактические игры и игровые задания.

«**Шах или не шах**». Приводится ряд позиций, в которых ученики должны определить: стоит ли король под шахом или нет.

«**Объяви шах**». Требуется объявить шах неприятельскому королю.

«**Пять шахов**». Каждой из пяти белых фигур нужно объявить шах черному королю.

«**Защита от шаха**». Белый король должен защититься от шаха.

«**Мат или не мат**». Приводится ряд позиций, в которых ученики должны определить: дан ли мат черному королю.

«Мат в один ход». Требуется объявить мат неприятельскому королю в один ход.

«Рокировка». Приводится ряд позиций, в которых ученики должны определить: можно рокировать или нет.

VI. Игра всеми фигурами из начального положения. (24 часа)

(Теория) Шахматная партия. Начало шахматной партии. Представления о том, как начинать шахматную партию. Короткие шахматные партии.

(Практика) *Дидактические игры и игровые задания.*

«Два хода». Для того чтобы ученик научился создавать и реализовывать угрозы, он играет с педагогом следующим образом: на каждый ход педагога ученик отвечает двумя своими ходами подряд.

VII. Обобщение. (4 часа)

(теория 2 часа/ практика 2 часа) Повторение основных вопросов курса.

VIII. Дистанционный модуль

«Каталог онлайн тестов» https://master-test.net/ru/#m=Teacher_Runner/t=show_on_site/id=179827

«Шахматы это интересно» <https://www.jigsawplanet.com/Gunina1982>

«Шахматные термины» <https://nsportal.ru/gunina-mariya-alekseevna>

Дидактические задания по шахматам <https://learningapps.org/display?v=p7mfxpu3n20>

<https://learningapps.org/display?v=ppqva66dk20>

Тематика курса «Шахматы, второй год».

I. Краткая история шахмат.(12 часов)

(Теория) Повторение пройденного материала. Рождение шахмат. Поля. Горизонталь, вертикаль, диагональ, центр. Ходы шахматных фигур. Шах, мат, пат. Начальное положение.

(Практика) Рокировка. Взятие на проходе. Превращение пешки. Варианты ничьей. Самые общие рекомендации о принципах разыгрывания дебюта. Задания на мат в один ход. Демонстрация коротких партий.

Краткая история шахмат. Происхождение шахмат. Легенды о шахматах. Чатуранга и шатрандж. Шахматы проникают в Европу. Выдающиеся шахматисты нашего времени. Шахматные правила. Этика шахматной борьбы.

II. Шахматная нотация. (36 часов)

(Теория) Шахматная нотация. Обозначение горизонталей и вертикалей, наименование полей, шахматных фигур. Обозначение шахматных фигур и терминов. Запись начального положения. Краткая и полная шахматная нотация. Запись шахматной партии.

(Практика) *Дидактические игры и игровые задания.*

«Назови вертикаль». Педагог показывает одну из вертикалей, ученики должны назвать ее. Так школьники называют все вертикали. Затем задаются вопросы: «На какой вертикали в начальной позиции стоят короли (ферзи, королевские слоны, ферзевые кони, ферзевые ладьи и т.п.)»

«Назови горизонталь». Задание подобно предыдущему, но дети называют горизонтали.

«Назови диагональ». А здесь называется диагональ (например, диагональ e1 – a5).

«Какого цвета поле?». Учитель называет какое-либо поле и просит определить его цвет (можно попробовать это сделать «вслепую», не глядя на доску).

«Кто быстрее». К доске вызываются два ученика, и педагог просит их найти на демонстрационной доске определенное поле. Выигрывает тот, кто сделает это быстрее.

«Вижу цель». Учитель задумывает одно из полей и предлагает ребятам угадать его. Ученики отвечают по очереди, причем после каждого ответа учитель уточняет – ближе или дальше.

«Диагональ». Дети должны назвать поля, составляющие диагональ (например, e1-h4).

III. Ценность шахматных фигур. (32 часа)

(Теория)Ценность шахматных фигур. Сравнительная сила фигур. Достижение материального перевеса. Способы защиты. Игровая практика.

(Практика)*Дидактические игры и игровые задания.*

«**Кто сильнее?**». Педагог показывает детям две фигуры и спрашивает: «Какая фигура сильнее? На сколько очков?».

«**Обе армии равны**». Педагог ставит на столе от одной до пяти фигур и просит ребят расположить на своих досках другие наборы фигур так, чтобы суммы очков в армиях учителя и ученика были равны.

«**Выигрыш материала**». Учитель на демонстрационной доске расставляет положения, в которых белые должны достичь материального перевеса.

«**Защита**». В учебных положениях требуется найти ход, позволяющий сохранить материальное равенство.

IV. Техника матования одинокого короля. (16 часов)

(Теория)Техника матования одинокого короля. Две ладьи против короля, «линейный» мат. Ферзь и ладья против короля. Ферзь и король против короля. Ладья и король против короля. Решение заданий.

(Практика) *Дидактические игры и игровые задания.*

«**Шах или мат**». Шах или мат черному королю?

«**Мат или пат**». Нужно определить, мат или пат на шахматной доске.

«**Мат в один ход**». Требуется объявить мат в один ход черному королю.

«**На крайнюю линию**». Надо сделать такой ход, чтобы черный король отступил на одну из крайних вертикалей или горизонталей.

«**В угол**». Требуется сделать такой ход, чтобы черный король отошел на угловое поле.

«**Ограниченный король**». Надо сделать такой ход, после которого у черного короля останется наименьшее количество полей для отхода.

V. Достижение мата без жертвы материала. (38 часов)

(Теория) Достижение мата без жертвы материала. Учебные положения на мат в два хода в эндшпиле. Цугцванг. Учебные положения на мат в два хода в миттельшпиле. Защита от мата. Решение заданий на мат в два хода в миттельшпиле. Учебные положения на мат в два хода в дебюте. Решение заданий на мат в два хода.

(Практика)*Дидактические игры и игровые задания.*

«**Объяви мат в два хода**». В учебных положениях белые начинают и дают мат в два хода.

«**Защитись от мата**». Требуется найти ход, позволяющий избежать мата в один ход.

VI. Обобщение. (10 часов)

(Теория)Повторение материала. Повторение основных вопросов курса.

(Практика)Игра в турнире. Турнирные партии. Практическая игра.

VII. Дистанционный модуль

«Каталог онлайн тестов» https://master-test.net/ru#m=Teacher_Runner/t=show_on_site/id=179827

«Шахматы это интересно» <https://www.jigsawplanet.com/Gunina1982>

«Шахматные термины» <https://nsportal.ru/gunina-mariya-alekseevna>

Дидактические задания по шахматам <https://learningapps.org/display?v=p7mfxpu3n20>

<https://learningapps.org/display?v=ppqva66dk20>

Тематика курса «Шахматы, третий год».

I. Шахматная партия. Три стадии шахматной партии. (22 часа)

(Теория) Повторение пройденного материала. Поля. Горизонталь, вертикаль, диагональ, центр. Ходы шахматных фигур. Шах, мат, пат. Начальное положение. Рокировка. Превращение пешки. Взятие на проходе. Варианты ничьей. Самые общие рекомендации о принципах разыгрывания дебюта.

(Практика) Задания на мат в один ход. Демонстрация коротких партий. Шахматная нотация. Обозначение горизонталей, вертикалей, диагоналей, полей. Обозначение шахматных фигур и терминов. Краткая и полная шахматная нотация. Запись шахматной партии. Ценность шахматных фигур. Пример матования одинокого короля. Три стадии шахматной партии: дебют, миттельшпиль, эндшпиль. Двух – и трехходовые партии.

II. Основы дебюта. (36 часов)

(Теория) Основы дебюта. Двух- и трехходовые партии. Выявление причин поражения в них одной из сторон. Невыгодность раннего ввода в игру ладей и ферзя. Игра «на мат» с первых ходов партии. Детский мат. Защита. Вариации на тему детского мата. Другие угрозы быстрого мата в дебюте. «Повторюшка-хрюшка» (черные копируют ходы белых). Наказание «повторюшек». Принципы игры в дебюте. Принцип быстреего развития фигур. Темпы. Гамбиты. Наказания за несоблюдение принципа быстреего развития фигур. «Пешкоедство». Неразумность игры в дебюте одними пешками (с исключениями из правила). Принципы игры в дебюте. Борьба за центр. Гамбит Эванса. Королевский гамбит. Ферзевый гамбит. Принципы игры в дебюте. Безопасное положение короля. Рокировка. Правила рокировки. Принципы игры в дебюте. Гармоничное пешечное расположение. Какие бывают пешки? Связка в дебюте. Полная и неполная связка. Классификация дебютов. Открытые, полуоткрытые и закрытые дебюты. Как изучать дебюты. Тренировка в разыгрывании дебюта.

(Практика) *Дидактические задания.*

«**Мат в один ход**». «Поставь мат в один ход нерокированному королю». «Поставь детский мат». Белые или черные начинают и дают мат в один ход.

«**Поймай ладью**». «**Поймай ферзя**». Надо найти такой ход, после которого рано введенная в игру фигура противника неизбежно теряется или проигрывается за более слабую фигуру.

«**Защита от мата**». Требуется найти ход, позволяющий избежать мата в один ход (в данном разделе в отличие от второго года обучения таких видов несколько).

«**Выведи фигуру**». Определяется, какую фигуру и на какое поле лучше развить.

«**Поставь мат «повторюшке» в один ход**». Требуется поставить мат в один ход противнику, который слепо копирует ваши ходы.

«**Мат в два хода**». В учебных положениях белые начинают и дают мат в два хода.

«**Выигрыш материала**». «Накажи пешкоеда». Надо провести маневр, позволяющий получить материальное преимущество.

«**Можно ли побить пешку?**». Требуется определить, не приведет ли выигрыш пешки к проигрышу материала или мату.

«**Захвати центр**». Надо найти ход, ведущий к захвату центра.

«**Можно ли сделать рокировку?**». Надо определить, не нарушат ли белые правила игры, если рокируют.

«**Чем бить фигуру?**». Надо выполнить взятие, позволяющее избежать сдвоения пешек.

«**Сдвой противнику пешки**». Требуется так побить фигуру противника, чтобы у него образовались сдвоенные пешки. Понятие о тактике. Тактические приемы. Связка в миттельшпиле.

III. Основы миттельшпиля. (32 часа)

(Теория) Правила миттельшпиля. Самые общие рекомендации о том, как играть в миттельшпиле. Понятие о тактике. Тактические приемы. Связка в миттельшпиле. Двойной удар. Открытое нападение. Открытый (вскрытый) шах. Двойной шах. Классическое наследие. «Бессмертная» партия. «Вечнозеленая» партия.

(Практика) Дидактические задания.

«**Выигрыш материала**». Надо провести тактический прием и остаться с лишним материалом.

«**Мат в три хода**». Здесь требуется пожертвовать материал и объявить красивый мат в три хода.

IV. Основы эндшпиля. (30 часов)

(Теория) Ладья против ладьи. Ферзь против ферзя. Ферзь против ладьи (простые случаи).

Ферзь против слона. Ферзь против коня. Ладья против слона (простые случаи). Ладья против коня (простые случаи). Матование двумя слонами (простые случаи). Матование слоном и конем (простые случаи). Пешка против короля. Когда пешка проходит в ферзи без помощи своего короля. Правило «квадрата». Пешка против короля. Белая пешка на седьмой и шестой горизонтали. Король помогает своей пешке. Оппозиция. Пешка против короля. Белая пешка на пятой горизонтали. Король ведет свою пешку за собой. Белая пешка на второй, третьей и четвертой горизонтали. Ключевые поля. Удивительные ничейные положения. Два коня против короля. Слон и пешка против короля. Конь и пешка против короля. Самые общие рекомендации о том, как играть в эндшпиле.

(Практика) Дидактические задания.

«**Мат в два хода**». Белые начинают и дают мат в два хода.

«**Мат в три хода**». Белые начинают и дают мат в три хода.

«**Выигрыш фигуры**». Белые проводят тактический маневр и выигрывают фигуру.

«**Квадрат**». Надо определить, удастся ли провести пешку в ферзи.

«**Проведи пешку в ферзи**». Требуется провести пешку в ферзи.

«**Выигрыш или ничья?**». Нужно определить, выиграно ли данное положение.

«**Куда отступить королем?**». Надо выяснить, на какое поле следует первым ходом отступить королем, чтобы добиться ничьей.

«**Путь к ничьей**». Точной игрой нужно добиться ничьей.

V. Шахматные турниры. (18 часов)

(Теория) Основные правила игры. Инструктаж.

(Практика) Шахматные турниры.

V. Обобщение.

(Теория) Повторение основных вопросов курса.

(Практика) Практическая игра.

VI. Дистанционный модуль

«Каталог онлайн тестов https://master-test.net/ru/#m=Teacher_Runner/t=show_on_site/id=179827

«Шахматы это интересно» <https://www.jigsawplanet.com/Gunina1982>

«Шахматные термины» <https://nsportal.ru/gunina-mariya-alekseevna>

Дидактические задания по шахматам <https://learningapps.org/display?v=p7mfxpu3n20>

<https://learningapps.org/display?v=ppqva66dk20>

Тематика курса «Шахматы, четвертый год».

I. Шахматная партия. (22 часа)

(Теория) Повторение пройденного материала. Еще о трех стадиях шахматной партии. Виды преимущества в шахматах.

(Практика) Шахматные часы. Рекомендации по рациональному расходованию времени.

II. Анализ и оценка позиции. (22 часа)

(Теория) Правила игры в миттельшпиле. Элементы оценки позиции.

(Практика) Дидактические игры и игровые задания.

«**Самый слабый пункт**». Требуется провести анализ позиции и отыскать в лагере черных самый слабый пункт.

«Вижу цель!». Сделать анализ позиции и после оценки определить цель для белых.

III. Шахматная комбинация. (64 часа)

(Теория) Понятие о шахматной комбинации. Пути поиска комбинации. Матовые комбинации. Тема отвлечения. Тема завлечения. Тема блокировки. Тема связки. Тема разрушения королевского прикрытия. Тема освобождения пространства. Тема перекрытия. Тема уничтожения защиты. Тема «рентгена». Тема «батарей». Другие темы комбинаций и сочетание тематических приемов. Комбинации, ведущие к достижению материального перевеса. Тема отвлечения. Тема завлечения. Тема уничтожения защиты. Тема связки. Тема перекрытия. Тема освобождения пространства. Тема превращения пешки. Сочетание тактических приемов. Комбинации, ведущие к достижению ничьей. Патовые комбинации. Комбинации на «вечный» шах. Типичные комбинации в дебюте (более сложные примеры).

(Практика) **Дидактические игры и игровые задания.**

«Объяви мат в два хода». Требуется пожертвовать материал и объявить мат в два хода.

«Сделай ничью». Требуется пожертвовать материал и достичь ничьей.

«Выигрыш материала». Надо провести тактический прием или комбинацию и достичь материального перевеса.

IV. Шахматные турниры (36 часов)

(Теория) Инструктаж. Основные правила игры.

(Практика) Шахматные турниры.

V. Обобщение. (10 часов)

(Теория) Повторение основных вопросов курса.

(Практика) Практическая игра.

VI. Дистанционный модуль

«Каталог онлайн тестов» https://master-test.net/ru#m=Teacher_Runner/t=show_on_site/id=179827

«Шахматы это интересно» <https://www.jigsawplanet.com/Gunina1982>

«Шахматные термины» <https://nsportal.ru/gunina-mariya-alekseevna>

Дидактические задания по шахматам <https://learningapps.org/display?v=p7mfxpu3n20>

<https://learningapps.org/display?v=ppqva66dk20>

2. Комплекс организационно-педагогических условий:

2.1. Организационно – педагогические условия реализации программы

Материально-техническое обеспечение программы: характеристика помещения для занятий шахматами – просторный кабинет с хорошим освещением.

Перечень оборудования: ноутбук; медиа-проектор с экраном; демонстрационная магнитная доска с набором фигур; демонстрационная магнитная школьная доска; шахматные столики и стулья в достаточном количестве; шахматные фигуры; шахматные часы электронные и механические.

Перечень инструментов и материалов для реализации программы: уголок объединения; наглядный материал; раздаточный материал по каждой теме; наборы упражнений по темам; ножницы, скотч, клей для бумаги, авторучки и цветные карандаши, простые карандаши, тетради в клеточку.

Информационное обеспечение: видео материалы (тематические мультфильмы, видео ролики о шахматах и др.); фотографии, фотоотчеты; интернет источники: сайты, энциклопедии, справочники, шахматные обучающие программы.

Кадровое обеспечение: педагог дополнительного образования, имеющий высшее педагогическое образование, ТГГПУ, 2007 год.

2.2. Формы аттестации/контроль

Аттестация обучающихся проводится два раза в год. Аттестационные материалы для проведения промежуточной аттестации составляются педагогом. Проверочные работы отражают уровень теоретической подготовки обучающихся, а соревнования отражают уровень практических навыков, дети умеют правильно делать ход каждой фигурой, объявлять шах или мат. Аттестация содержат перечень заданий, направленных на выявление таких

качеств как: самостоятельность; осознание значимой деятельности; соблюдение культуры поведения; самооценка; стремление к самосовершенствованию.

Аттестация обязательна для всех обучающихся.

| Виды аттестации | Формы оценки результативности | Срок проведения |
|---------------------------------|---|--|
| Промежуточная аттестация | Диагностика уровня ключевых, метапредметных и предметных компетенций учащихся. Формы – тестирование, опрос. | за 1 год: декабрь 2019г., май 2020г. за 2 год: декабрь 2020г., май 2021г. за 3 год: декабрь 2021г., май 2022г. за 4 год: декабрь 2022г. |
| Итоговая аттестация | Оценка качества обученности учащихся по завершению обучения по образовательной программе Формы – тестирование, турнир. | май 2023 г. |

Формы отслеживания и фиксации образовательных результатов.

По итогам аттестации педагогом создается аналитическая справка, результаты заносятся в журнал учета работы педагога дополнительного образования.

Формы предъявления и демонстрации образовательных результатов.

В ходе освоения программы «Мир шахмат», обучающиеся демонстрируют авторские шахматные задачи, участвуют в личных соревнования для школьников, педагог оформляет портфолио.

Занятия шахматами создают возможность для успешной учебы в школе. Обучающиеся применяют свои знания на практике и в жизни.

2.3. Оценочные материалы

Для повышения качества и объективности оценки освоения программ, разработаны технологии определения обученности и воспитанности обучающихся. Оценка происходит по 15-ти бальной системе, содержит основные показатели и критерии уровней обученности и воспитанности.

Технология определения обученности обучающихся по программе

| Показатели (оцениваемые параметры) | Критерии | Степень выраженности оцениваемого качества |
|---|--|---|
| I. Теоритическая подготовка обучающихся. 1.1. Теоретические знания (по основным разделам учебно-тематического плана образовательной программы) 1.2. Владение специальной терминологией | Соответствие теоретических знаний ребенка программным требованиям. Осмысленность и правильность использования специальной терминологии. | 1-3 балла – обучающийся не овладел знаниями предусмотренных программой и не знает терминологии; 4-6 балла – обучающийся овладел меньше чем 1/2 объема знаний предусмотренных программой и избегает употреблять специальные термины; 7-9 баллов – объем усвоенных знаний составляет более 1/2 и сочетает специальную терминологию с бытовой; 10-12 баллов – обучающийся освоил весь объем знаний, предусмотренных программой и применяет специальную терминологию; 13-15 баллов – обучающийся свободно воспринимает теоретическую информацию и умеет работать со специальной литературой. Осмысленность и полнота |

| | | |
|---|--|--|
| | | использования специальной терминологии. |
| <p>II. Практическая подготовка обучающихся.</p> <p>2.1. Практические умения и навыки, предусмотренные программой (по основным разделам учебно-тематического плана образовательной программы)</p> <p>2.2. Владение специальным оборудованием и оснащением.</p> <p>2.3. Творческие навыки.</p> | <p>Соответствие практических умений и навыков программным требованиям.</p> <p>Отсутствия затруднений в использовании специального оборудования и оснащения.</p> <p>Креативность в выполнении практических заданий.</p> | <p>1-3 балла – обучающийся не овладел умениями и навыками предусмотренных программой, не умеет работать с оборудованием и не в состоянии выполнить задания педагога;</p> <p>4-6 балла – обучающийся овладел меньше чем 1/2 объема умениями и навыками предусмотренных программой, испытывает серьезные затруднения при работе с оборудованием и в состоянии выполнить лишь простейшие практические задания педагога.;</p> <p>7-9 баллов – объем усвоенных умений и навыков составляет более ½, работает с оборудованием с помощью педагога и выполняет в основном задание на основе образца;</p> <p>10-12 баллов – обучающийся овладел практически всеми умениями и навыками, предусмотренных программой, работает с оборудованием самостоятельно и в основном выполняет практические задания с элементами творчества;</p> <p>13-15 баллов – обучающийся свободно владеет умениями и навыками, предусмотренных программой. Легко преобразует и применяет полученные знания и умения. Всегда выполняет практические задания с творчеством.</p> |
| <p>III. Учебно-организационные умения и навыки.</p> <p>3.1. Культура поведения, общения со сверстниками и педагогами.</p> | <p>Владение культурой поведения, общения со сверстниками и педагогами.</p> | <p>1-3 балла – обучающийся не владеет культурой поведения, не знает правил безопасности, не умеет готовить рабочее место и не аккуратен в работе.</p> <p>4-6 балла – обучающийся удовлетворительно владеет культурой поведения, овладел меньше</p> |
| <p>1-3 балла – низкий уровень</p> <p>4-6 балла – ниже среднего уровня</p> <p>7-9 балла – средний уровень</p> <p>10-12 балла – выше среднего уровня</p> <p>13-15 балла – высокий уровень</p> | | |

Технология определения воспитанности обучающихся

| | |
|---------------------------------|--|
| Отношение к деятельности | |
| 1. Самостоятельность | <p>Высокий 13-15 б. – хорошо занимается без контроля со стороны, правильно организует свое рабочее место, участвует в делах детского объединения, побуждая к этому товарищей.</p> <p>Выше среднего 10-12 б. - хорошо занимается без контроля со стороны, правильно организует свое рабочее место, но не побуждает к этому товарищей.</p> |

| | |
|---|--|
| | <p>Средний 7-9 б. – хорошо занимается без контроля со стороны, правильно организует свое рабочее место, но не всегда участвует в делах детского объединения.</p> <p>Ниже среднего 4-6 б. – не всегда хорошо занимается без контроля со стороны, не участвует в делах детского объединения.</p> <p>Низкий 1-3 б. - при выполнении работ нуждается в руководстве.</p> |
| 2. Инициативность и творчество | <p>Высокий 13-15 б. – постоянно в творческом поиске (разрабатывает эскиз, читает литературу по предмету, обсуждает с друзьями узnanное, предлагает свои варианты при созданий коллективных композиций), помогает товарищам при разработке эскизов.</p> <p>Выше среднего 10-12 б. - постоянно в творческом поиске (разрабатывает эскиз, читает литературу по предмету, обсуждает с друзьями узnanное, предлагает свои варианты при созданий коллективных композиций), но не помогает товарищам при разработке эскизов.</p> <p>Средний 7-9 б. - в творческом поиске (разрабатывает эскиз, читает литературу по предмету).</p> <p>Ниже среднего 4-6 б. – может сам разработать эскиз, но в основном работает по образцу.</p> <p>Низкий 1-3 б. - выполняет работу при наличии образца, предложенного педагогом, требует контроля.</p> |
| 3. Осознание значимости деятельности | <p>Высокий 13-15 б. – уважительное и бережное отношение к результатам труда (личное и общественное имущество, творческие работы...) и побуждение к этому товарищей.</p> <p>Выше среднего 10-12 б. - уважительное и бережное отношение к результатам труда (личное и общественное имущество, творческие работы...).</p> <p>Средний 7-9 б. – уважительное и бережное отношение к результатам своего труда, но не всегда к результатам труда своих товарищей и к общественному имуществу.</p> <p>Ниже среднего 4-6 б. – не всегда уважительное и бережное отношение к результатам труда (личное и общественное имущество, творческие работы...).</p> <p>Низкий 1-3 б. - не осознает значимость труда, небережлив, допускает порчу имущества.</p> |
| Отношение к людям | |
| 1. Уважительное отношение к старшим | <p>Высокий 13-15 б. – уважает старших, не терпит неуважительного отношения к ним со стороны сверстников.</p> <p>Выше среднего 10-12 б. - уважает старших.</p> <p>Средний 7-9 б. – уважает старших избирательно, кто пользуется авторитетом.</p> <p>Ниже среднего 4-6 б. – ко взрослым не всегда уважителен, нуждается в руководстве.</p> <p>Низкий 1-3 б. – не уважает старших</p> |
| 2. Отношение к сверстникам | <p>Высокий 13-15 б. – отзывчив, честен в отношениях, дружелюбно относится к сверстникам, осуждает грубость и не терпит проявления лжи, встает на защиту слабых.</p> <p>Выше среднего 10-12 б. - отзывчив, честен в отношениях,</p> |

| | |
|--|---|
| | <p>дружелюбно относится к сверстникам. Средний 7-9 б. – не всегда отзывчив и доброжелателен. Ниже среднего 4-6 б. – часто конфликтует со сверстниками. Низкий 1-3 б. – постоянно конфликтует со сверстниками.</p> |
| Отношение к себе | |
| 1. Соблюдение правил культуры поведения | <p>Высокий 13-15 б. – соблюдает правила культуры поведения, требует этого от других. Выше среднего 10-12 б. - соблюдает правила культуры поведения. Средний 7-9 б. – не всегда соблюдает правила поведения. Ниже среднего 4-6 б. – правила поведения соблюдает при наличии контроля. Низкий 1-3 б. – не соблюдает правила поведения.</p> |
| 2. Самооценка | <p>Высокий 13-15 б. – адекватная самооценка (достаточно самокритичен, с помощью педагога может признать и увидеть свои ошибки, уверен в себе, не боится браться за новые дела, быстро адаптируется в новом коллективе, жизненных ситуациях) Выше среднего 10-12 б. – в основном адекватная самооценка Средний 7-9 б. – бывает адекватная и неадекватная самооценка Ниже среднего 4-6 б. – часто бывает неадекватная самооценка Низкий 1-3 б. – завышенная (не признает критику, излишне самоуверен в себе, никогда не считает себя виноватым, а перекладывает вину на других, образ «Я - лучше всех») заниженная (неуверен в себе, повышенная тревожность «Я не справлюсь, я боюсь», долго адаптируется в новых условиях)</p> |
| 3. Стремление к самосовершенствованию | <p>Высокий 13-15 б. – знает свои сильные и слабые стороны, стремится изменить себя в лучшую сторону и помогает в этом другим. Выше среднего 10-12 б. - знает свои сильные и слабые стороны, стремится изменить себя в лучшую сторону. Средний 7-9 б. – знает свои сильные и слабые стороны, но не всегда стремится изменить себя в лучшую сторону. Ниже среднего 4-6 б. – не всегда знает свои сильные и слабые стороны, нуждается в поддержке педагога. Низкий 1-3 б. – не обращает внимания на свои слабые стороны, нуждается в поддержке педагога в формировании положительных личностных качеств.</p> |

Полученные данные заносятся в сводную таблицу результатов образовательного уровня обучающихся.

Осуществляется анализ результатов диагностики. И все результаты заносятся в сводную таблицу:

| № | Название объединения | к-во детей | Уровни освоения программы за _____ полугодие _____ <u>уч.года</u> | | | | | | | | |
|---|----------------------|------------|---|---|------------------------|---|------------------------|---|--|--|--|
| | | | низкий уровень баллов | | средний уровень баллов | | высокий уровень баллов | | | | |
| | | | к-во детей | % | к-во детей | % | к-во детей | % | | | |
| 1 | | | | | | | | | | | |

2.4. Список литературы, использованной для написания данной программы:

1. Журавлев Н.И. Шаг за шагом, М. «Просвещение», 1986
2. Зак В.Г. О маленьких для больших, М, «ФиС», 1973
3. Катъев А.Н. Учителю о шахматах, М. «Просвещение», 1986
4. Мильто Г.И., Побережников Ю.В., Уроки шахмат в авторской школе, Томск, 1994
5. Пожарский В. Шахматный учебник, - Ростов н/Д «Феникс», 2000
6. Сухин И. Г. Шахматы для самых маленьких. – М.: ООО «Издательство Астрель», 2001
8. Шахматы – школе, М. «Педагогика», 1990
9. <http://chess.cs.msu.su>.

Список литературы для обучающихся:

1. Авербах Ю. Л. Бейлин М.А., Путешествие в шахматное королевство, 3-е изд., М., «ФиС», 1988
2. Сухин И. Г. Шахматы для самых маленьких. – М.: ООО «Издательство Астрель», 2001
3. Хенкин В. Л. Я б в гроссмейстеры пошел..., М., 1979

Список литературы для родителей:

1. Карпов А.Е. Учитесь шахматам, Россия «Эгмонт», 1997
2. Костров В. Занимательные шахматы, серия «Нескучный ученик» С.П. «Тригон», 1998
3. Новотельнов Н.А. Знакомьтесь: шахматы, М. «ФиС», 1981
4. Норвуд Д. Начальный курс шахмат, учебное издание, М., «Астрель «АСТ», 2004

Электронные ресурсы для дистанционных занятий

«Каталог онлайн тестов» https://master-test.net/ru#m=Teacher_Runner/t=show_on_site/id=179827

«Шахматы это интересно» <https://www.jigsawplanet.com/Gunina1982>

«Шахматные термины» <https://nsportal.ru/gunina-mariya-alekseevna>

Дидактические задания по шахматам <https://learningapps.org/display?v=p7mfxpu3n20>

<https://learningapps.org/display?v=ppqva66dk20>

2.5. Методические материалы

Особенности организации образовательного процесса – очный процесс.

Методы обучения: наглядно-образный, словесный, игровой, убеждения, практический, аналитический, наблюдения, опроса, анкетирования, проблемный, контроля, самоконтроля, сравнения, создание ситуаций успеха для каждого ребенка, мотивации, стимулирования.

Формы организации образовательного процесса.

Индивидуальная форма занятий обладает большим преимуществом, благодаря непосредственному контакту педагога с обучающимися. Задача индивидуального подхода – наиболее полное выявление персональных способов развития возможностей ребенка, формирование его личности.

Парная форма – шахматы это в основном парная игра, где один участник учит другого участника (взаимообучение).

Групповая форма – используется при работе в команде (способствует развитию навыков командной игры, развивает интеллектуальные возможности), при объяснении теоретического материала, при проведении воспитательных мероприятий и соревнований.

Формы проведения занятий: беседа, конкурс, презентация, турнир, соревнование, проверочная работа, видео просмотр.

По дидактическим целям и задачам обучения занятия делятся на следующие виды:

- ✓ Занятие – знакомство с историей шахмат (занятие, направленное на расширение кругозора о мире шахмат).
- ✓ Занятие – практическая работа, задание, задачи (занятие освоения практических умений и навыков курса, изобретение собственных шахматных задач).
- ✓ Занятие – викторина, конкурс, соревнования, проверочные работы (контроля и оценки, полученных детьми знаний, умений и навыков).
- ✓ Занятие-беседа, игра (решения обучающихся и воспитательных задач).

Педагогические технологии:

- ✓ Технология проблемного обучения: используется при работе над разбором шахматных заданий и задач, инструктивным материалом;
- ✓ Технология модульного обучения: разработаны программные модули: «Шахматные фигуры», «Шахматные ловушки» и «Шахматные лабиринты»;
- ✓ Информационно–компьютерные технологии: использование компьютерных программ: «Chessdiagram», «Кветка», и др.; программа обучающего характера: «Школа обучения игры в шахматы», «Решение шахматных задач» (мат в 1 ход); проведение медиа-занятий, воспитательных мероприятий с использованием презентаций; поиск новинок шахмат, видео о шахматах в Интернете.
- ✓ Здоровьесберегающие технологии: создание комфортных условий для занятий; создание ситуаций успеха; комплекс мероприятий при подготовке к соревнованиям; физминутки.

Алгоритм учебного занятия

| Блоки | Этап | Этап учебного занятия | Задачи этапа | Содержание деятельности | Результат |
|------------------|------|-----------------------|--------------------------------------|---|------------|
| Подготовительный | 1 | Организационный | Подготовка детей к работе на занятии | Организация начала занятия, создание психологического настроя на учебную деятельность и | Восприятие |

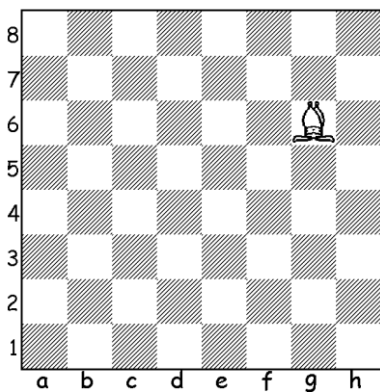
| | | | | | |
|----------|---|---|---|--|---|
| | | | | активизация внимания | |
| Основной | 2 | Подготовительный (подготовка к новому содержанию) | Обеспечение мотивации и принятие детьми цели учебно-познавательной деятельности | Сообщение темы, цели учебного занятия и мотивация учебной деятельности детей (например, эвристический вопрос, познавательная задача, проблемное задание детям) | Осмысление возможного начала работы |
| | 3 | Усвоение новых знаний и способов действий | Обеспечение восприятия, осмысления и первичного запоминания связей и отношений в объекте изучения | Использование заданий и вопросов, которые активизируют познавательную деятельность детей | Освоение новых знаний |
| | 4 | Первичная проверка понимания изученного | Установление правильности и осознанности усвоения нового учебного материала, выявление ошибочных или спорных представлений и их коррекция | Применение пробных практических заданий, которые сочетаются с объяснением соответствующих правил или обоснованием | Осознанное усвоение нового учебного материала |
| | 5 | Закрепление новых знаний, способов действий и их применение | Обеспечение усвоения новых знаний, способов действий и их применения | Применение тренировочных упражнений, заданий, которые выполняются самостоятельно детьми | Осознанное усвоение нового материала |
| | 6 | Обобщение и систематизация знаний | Формирование целостного представления знаний по теме | Использование бесед и практических заданий | Осмысление выполненной работы |
| | 7 | Контрольный | Выявление качества и уровня овладения знаниями, самоконтроль и коррекция знаний и способов | Использование тестовых заданий, устного (письменного) опроса, а также заданий различного уровня сложности (репродуктивного, | Рефлексия, сравнение результатов собственной деятельности с другими, осмысление результатов |

| | | | | | |
|----------|---|--------------|--|--|------------------------------------|
| | | | действий | творческого, поисково-исследовательского) | |
| Итоговый | 8 | Итоговый | Анализ и оценка успешности достижения цели, определение перспективы последующей работы | Педагог совместно с детьми подводит итог занятия | Самоутверждение детей в успешности |
| | 9 | Рефлексивный | Мобилизация детей на самооценку | Самооценка детьми своей работы | Проектирование |

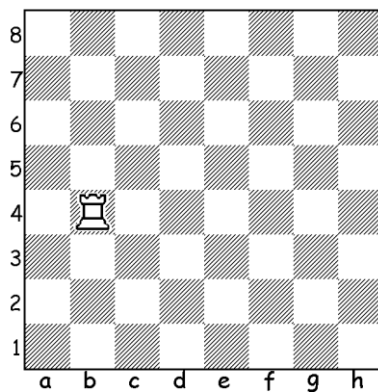
Дидактические материалы: разработка раздаточного материала и инструментария, постоянное его обновление; шахматные пазлы; технологические карты выполнения хода каждой фигурой «Памятки ход каждой фигуры»; упражнения-задания для каждой шахматной фигуры.

Ход всеми фигурами

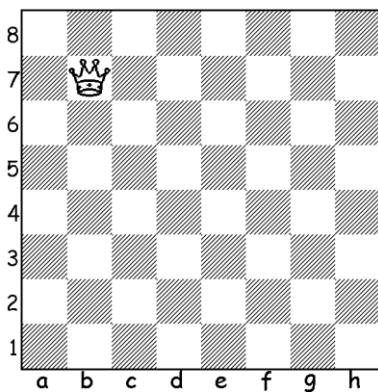
1. СЛОН



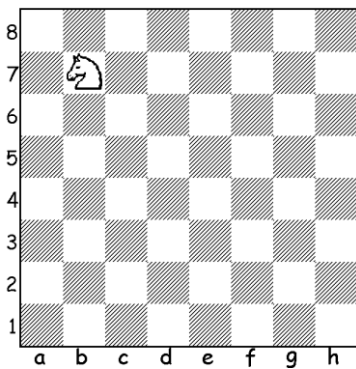
2. ЛАДЬЯ



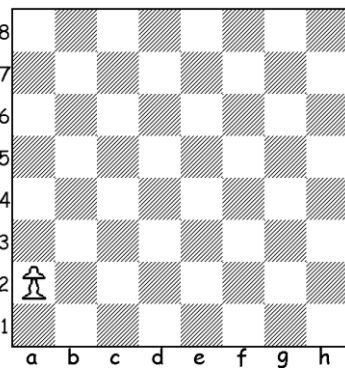
3. ФЕРЗЬ



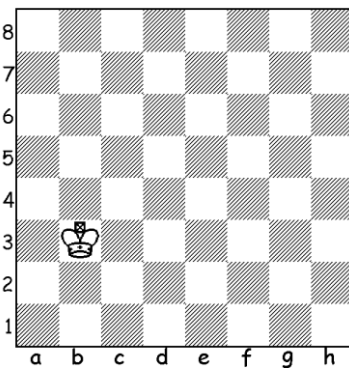
4. КОНЬ



5. ПЕШКА



6. КОРОЛЬ

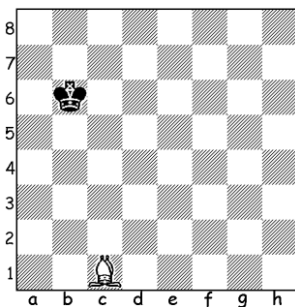


Поставь ШАХ всеми фигурами

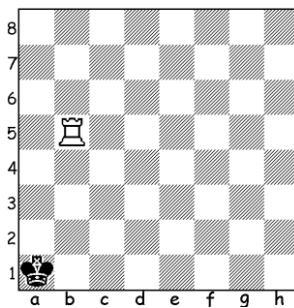
1

2

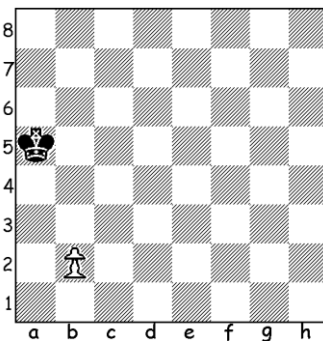
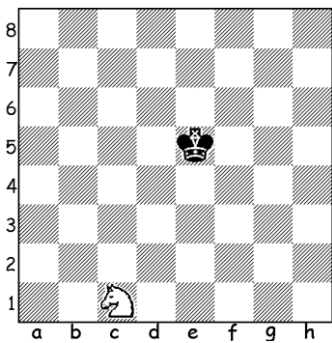
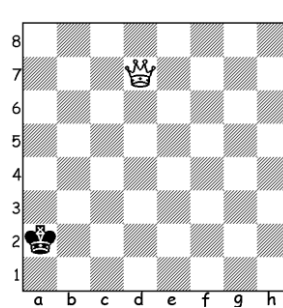
3



4



5



**Ход всеми фигурами. 1-6 задачи 1 бал за задачу
Шах всеми фигурами. 1-5 задача 2 балла за задачу**

Вопросник к собеседованию «Мои интересы»

1. Как тебя зовут?
2. Сколько тебе лет?
3. Чтобы ты хотел рассказать о себе?
4. Как ты любишь проводить своё свободное время?
5. Почему ты хочешь заниматься игрой в шахматы?
6. Что ты знаешь об этой игре?
7. Занимался ли ты ранее шахматами и где проходили эти занятия?
8. Знаком ли ты с именами и деятельностью выдающихся шахматистов?
9. Занимается ли кто-нибудь из твоих родных, друзей или знакомых игрой в шахматы?
10. Как ты думаешь, чем в дальнейшем тебе может помочь это увлечение?
11. Как ты думаешь, сможет ли твоё увлечение, когда-нибудь, перерасти в будущую профессию мастера спорта, тренера по шахматам?

Приложение № 3

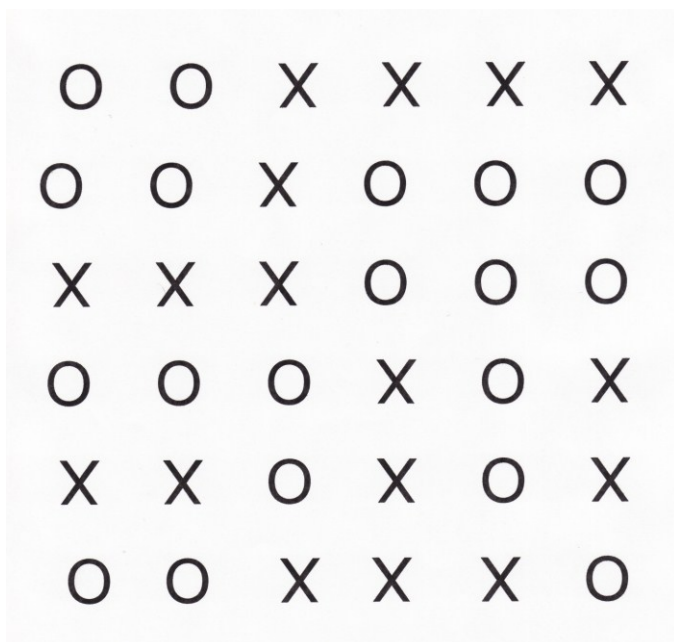
Входное диагностическое тестирование

Тест №1

«Беглый счёт»

Для проведения тестирования нам необходим рисунок, состоящий из чередующихся кружков и крестиков □ (всего 19 кружков и 17 крестиков), которые предлагается считать вслух, без остановки (палец для счёта не использовать!), по горизонтали число кружков и крестов в отдельности.

Способ проверки результата тестирования: для проверки тестирования необходимо засекают время, которое требуется испытуемому на подсчет чередующихся фигур, а так же учитывать все паузы при счёте и те моменты, когда испытуемый начинает сбиваться со счёта. После чего необходимо сопоставить количество пауз, ошибок и порядкового номера фигур, в том случае, если испытуемый сбился со счёта, далее следует вывод педагога об уровне распределения внимания у ребёнка.

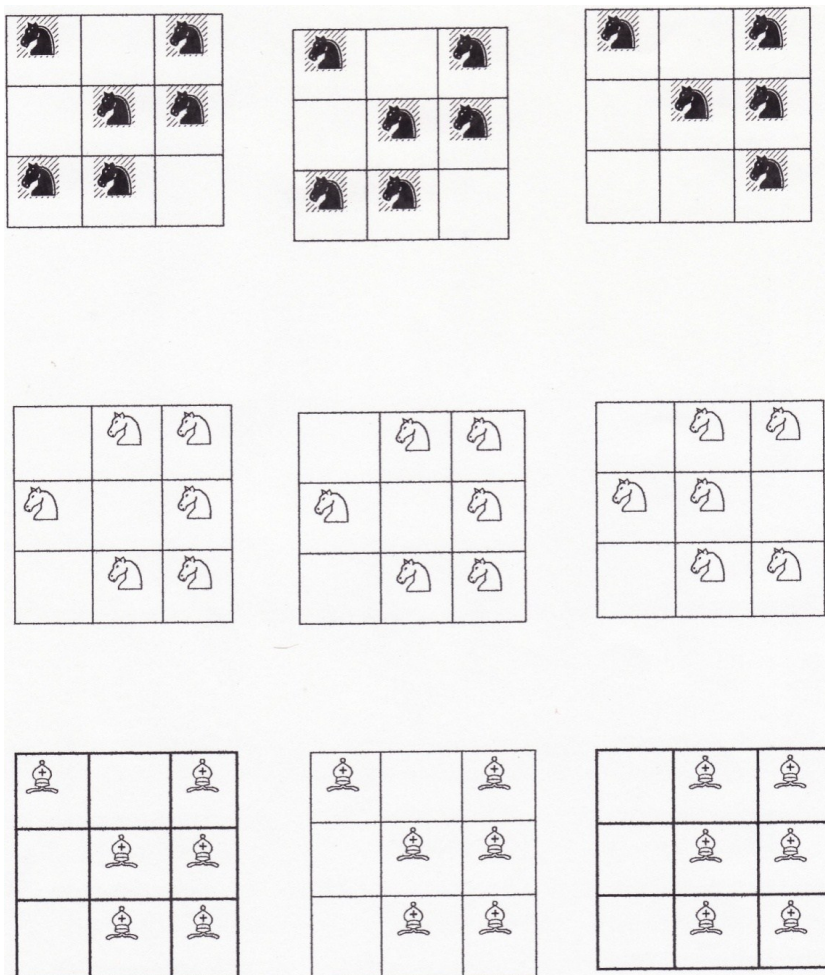


Тест № 2

«Занимательный квадрат»

Инструкция: «В трех квадратах нарисованы шахматные фигуры – черные кони. В двух квадратах они располагаются совершенно одинаково, а в оставшемся квадрате один конь помещен не так, как в остальных двух. Необходимо найти этот квадрат, и поставить сверху галочку. Это и есть ответом на предложенное задание. Если задача решена с конями, то точно так же ребёнку необходимо решить задание с белыми конями и слонами.

Способ проверки результата тестирования: Если ребенок безошибочно выполнил все три задания, то это является показателем соответствия его возрастной норме развития. Если ребенок выполнил правильно только одно или два задания, то у ребенка есть проблемы в сфере внимания. Что выявляет импульсивных детей или очень эмоциональных. Тот ребенок, который не справился ни с одним заданием, скорее всего, имеет низкий уровень развития умения сравнивать различные предметы. При таком результате занятия шахматами рекомендуются для развития аналитического мышления, но со сниженной нагрузкой, условиях.



Тест №3

«Перепутанные линии»

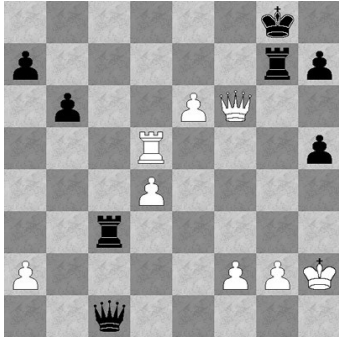
Задание к тесту: необходимо проследить линию слева направо, чтобы определить, где она кончается. Начинать нужно с линии А. Вы должны записать тот номер, которым эта линия заканчивается. Выполняя задание, нужно проследить линию взглядом, карандаш или палец при этом не пользоваться.

Педагогу необходимо засекают время, которое требуется ребёнку для того, чтобы проследить каждую линию на всём задании в целом. Выполнить задание необходимо не более чем за 5 минут.



ВАРИАНТ ЗАДАНИЙ КОНКУРСА РЕШЕНИЯ ЗАДАЧ
Задание: Найди лучшее продолжение

1



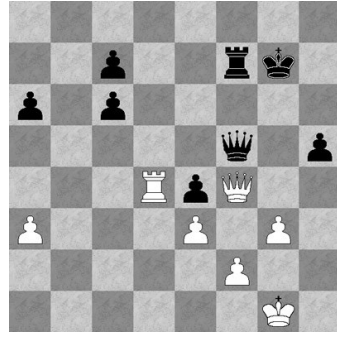
Ход черных

2



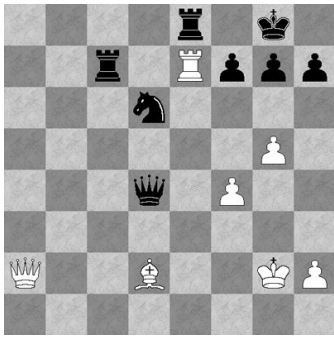
Ход чёрных

3



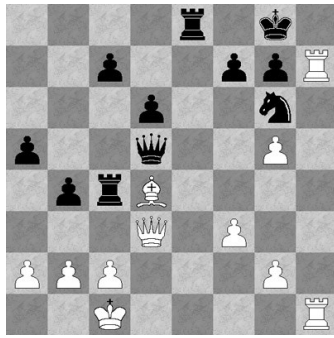
Ход чёрных

4



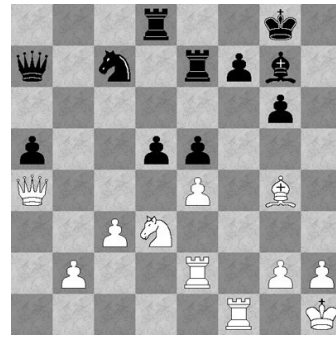
Ход белых

5



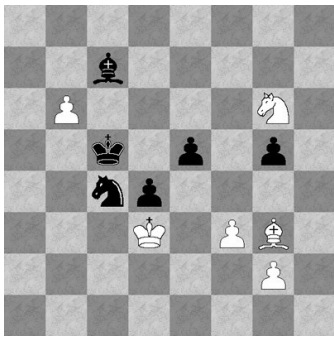
Ход белых

6



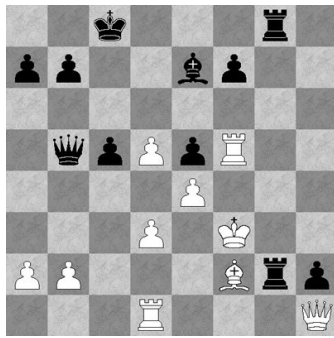
Ход белых

7



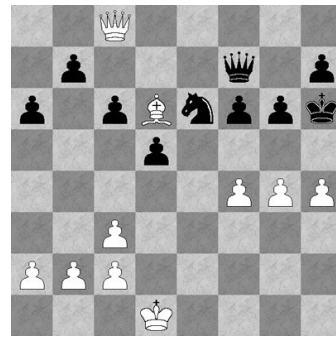
Ход чёрных

8



Ход белых

9



Ход чёрных

Диагностическая карта уровня готовности к занятиям шахматами

Педагог:

Вид диагностики: входная (форма-тестирование для 1 го года обучения)

| Фамилия Имя | Внимание | Образное мышлени е | Утомляемость | Эмоциональный настрой | Результаты тестирования по каждому учащемуся | | | Средний показатель результатов тестирования |
|---|----------|--------------------------|--------------|--------------------------|---|--------------------|-------------------|--|
| | | | | | Высокий уровень | Средний уровень | Низкий уровень | |
| | | | | | | | | |
| | | | | | | | | |
| | | | | | | | | |
| | | | | | | | | |
| | | | | | | | | |
| | | | | | | | | |
| | | | | | | | | |
| | | | | | | | | |
| | | | | | | | | |
| | | | | | | | | |
| | | | | | | | | |
| | | | | | | | | |
| | | | | | | | | |
| | | | | | | | | |
| | | | | | | | | |
| | | | | | | | | |
| Итого в %: 15 чел. – 100% 1 чел. = 6,67 % | | | | | | | | |

Высокий уровень - В; Средний уровень - С; Низкий уровень - Н

Диагностическая карта определения уровня освоения тем программы.

Наименование объединения _____
 Педагог _____
 Вид диагностики _____
 Год обучения _____ 1 _____ Группа № _____

| № п/п | Знания и умения / учащиеся | 1 | 2 | 3 | 4 | 5 | 6 | 7 | 8 | 9 | 10 | 11 | 12 | 13 | 14 | 15 | 15 чел. – 100% 1 чел. = 6,67 % Итого в %: | | | | | |
|--|---|---|---|---|---|---|---|---|---|---|----|----|----|----|----|----|---|---|------|---|------|---|
| | | | | | | | | | | | | | | | | | В.у. | | С.у. | | Н.у. | |
| | | | | | | | | | | | | | | | | | С | К | С | К | С | К |
| 1 | Хорошо знать все ходы фигур | | | | | | | | | | | | | | | | | | | | | |
| 2 | Знать шахматную нотацию | | | | | | | | | | | | | | | | | | | | | |
| 3 | Знать сравнительную ценность фигур | | | | | | | | | | | | | | | | | | | | | |
| 4 | Знать что такое «ШАХ», «МАТ», «ПАТ». | | | | | | | | | | | | | | | | | | | | | |
| 5 | Знать общие принципы игры в начале партии | | | | | | | | | | | | | | | | | | | | | |
| 6 | Знать правила поведения во время игры | | | | | | | | | | | | | | | | | | | | | |
| 7 | Уметь ставить «МАТ» тяжелыми фигурами | | | | | | | | | | | | | | | | | | | | | |
| Знать и уметь использовать тактические удары: | | | | | | | | | | | | | | | | | | | | | | |
| 8 | Связка | | | | | | | | | | | | | | | | | | | | | |
| 9 | Двойной удар | | | | | | | | | | | | | | | | | | | | | |
| 10 | Открытый шах | | | | | | | | | | | | | | | | | | | | | |
| 11 | Двойной шах | | | | | | | | | | | | | | | | | | | | | |
| 12 | Знать, как играть после дебюта | | | | | | | | | | | | | | | | | | | | | |
| 13 | Знать простейшие правила игры в | | | | | | | | | | | | | | | | | | | | | |

| | | | | | | | | | | | | | | | | | | | | | | | |
|----|-------------------------------|--|--|--|--|--|--|--|--|--|--|--|--|--|--|--|--|--|--|--|--|--|--|
| | эндшпиле | | | | | | | | | | | | | | | | | | | | | | |
| 14 | Уметь играть шахматную партию | | | | | | | | | | | | | | | | | | | | | | |

Знает и умеет: отлично - **о**; хорошо - **о**; удовлетворительно - **о**; В.У. – высокий уровень; С.У. – средний уровень; Н.У. – низкий уровень; С – середина года; К – конец года.

Диагностическая карта определения уровня освоения тем программы

Наименование объединения _____

Педагог _____

Вид диагностики _____

Год обучения 2 _____ Группа № _____

| № п/п | Знания и умения / учащиеся | 1 | 2 | 3 | 4 | 5 | 6 | 7 | 8 | 9 | 10 | 11 | 12 | 12 чел. – 100% 1 чел. = 8,33 % Итого в %: | | | | | | | | | |
|---|---|---|---|---|---|---|---|---|---|---|----|----|----|---|---|------|---|------|---|--|--|--|--|
| | | | | | | | | | | | | | | В.у. | | С.у. | | Н.у. | | | | | |
| | | | | | | | | | | | | | | С | К | С | К | С | К | | | | |
| Уметь решать комбинации на различные темы: | | | | | | | | | | | | | | | | | | | | | | | |
| 1 | Комбинации основные на диагональном действии слонов | | | | | | | | | | | | | | | | | | | | | | |
| 2 | Коневые комбинации | | | | | | | | | | | | | | | | | | | | | | |
| 3 | Пешечные комбинации | | | | | | | | | | | | | | | | | | | | | | |
| 4 | Тяжелофигурные комбинации | | | | | | | | | | | | | | | | | | | | | | |
| 5 | Комбинации с сочетание идей | | | | | | | | | | | | | | | | | | | | | | |
| 6 | Знать, как проводить атаку на короля | | | | | | | | | | | | | | | | | | | | | | |
| 7 | Знать технические приемы в эндшпиле: ладейном | | | | | | | | | | | | | | | | | | | | | | |
| 8 | Знать технические приемы в эндшпиле: ферзевом | | | | | | | | | | | | | | | | | | | | | | |
| 9 | Знать что такое открытые линии, 7-ая, 2-ая горизонталь и уметь ими пользоваться, | | | | | | | | | | | | | | | | | | | | | | |
| 10 | Играть шахматную партию с записью и | | | | | | | | | | | | | | | | | | | | | | |

| | | | | | | | | | | | | | | | | | | | |
|--------|--|--|--|--|--|--|--|--|--|--|--|--|--|--|--|--|--|--|--|
| часами | | | | | | | | | | | | | | | | | | | |
|--------|--|--|--|--|--|--|--|--|--|--|--|--|--|--|--|--|--|--|--|

Знает и умеет: отлично - **о**; хорошо - **о**; удовлетворительно - **о**;
 В.У. – высокий уровень; С.У. – средний уровень; Н.У. – низкий уровень;
 С – середина года; К – конец года.

Диагностическая карта определения уровня освоения тем программы

Наименование объединения _____
 Педагог _____
 Вид диагностики _____
 Год обучения 3 _____ Группа № _____

| № п\п | Знания и умения / учащиеся | 1 | 2 | 3 | 4 | 5 | 6 | 7 | 8 | 9 | 10 | 10 чел. – 100% 1 чел. = 10 % Итого в %: | | | | | | | |
|--|---|---|---|---|---|---|---|---|---|---|----|---|---|------|---|------|---|--|--|
| | | | | | | | | | | | | В.у. | | С.у. | | Н.у. | | | |
| | | | | | | | | | | | | С | К | С | К | С | К | | |
| 1 | Тренировать технику расчета | | | | | | | | | | | | | | | | | | |
| 2 | Уметь решать комбинации на различные темы | | | | | | | | | | | | | | | | | | |
| Знать темы шахматной стратегий: | | | | | | | | | | | | | | | | | | | |
| 3 | Пешечный центр | | | | | | | | | | | | | | | | | | |
| 4 | Подрыв пешечного центра | | | | | | | | | | | | | | | | | | |
| 5 | Фигуры против пешечного центра | | | | | | | | | | | | | | | | | | |
| Знать технические приемы | | | | | | | | | | | | | | | | | | | |
| 6 | Легкофигурных эндшпилей | | | | | | | | | | | | | | | | | | |
| 7 | Ладейных эндшпилей | | | | | | | | | | | | | | | | | | |
| 8 | Пешечных эндшпилей | | | | | | | | | | | | | | | | | | |
| 9 | Уметь работать самостоятельно с шахматной литературой | | | | | | | | | | | | | | | | | | |
| 10 | Уметь играть в шахматном турнире с записью и часами | | | | | | | | | | | | | | | | | | |

Знает и умеет: отлично - **о**; хорошо - **о**; удовлетворительно - **о**;
 В.У. – высокий уровень; С.У. – средний уровень; Н.У. – низкий уровень;
 С – середина года; К – конец года.

Диагностическая карта определения уровня освоения тем программы

Наименование объединения _____
 Педагог _____
 Вид диагностики _____
 Год обучения 4 _____ Группа № _____

| № п/п | Знания и умения / учащиеся | 1 | 2 | 3 | 4 | 5 | 6 | 7 | 8 | 9 | 10 | 10 чел. – 100% 1 чел. = 10 % Итого в %: | | | | | | |
|-------|--|---|---|---|---|---|---|---|---|---|----|---|---|------|---|------|---|--|
| | | | | | | | | | | | | В.у. | | С.у. | | Н.у. | | |
| | | | | | | | | | | | | С | К | С | К | С | К | |
| 1 | Уметь изучать теорию дебюта | | | | | | | | | | | | | | | | | |
| 2 | Уметь самостоятельно анализировать позицию | | | | | | | | | | | | | | | | | |
| 3 | Решать композиционные позиции с основными тактическими приёмами в три, четыре, пять ходов. | | | | | | | | | | | | | | | | | |
| 4 | Знать темы шахматной стратегии (разноцветные слоны в миттельшпиле, форпост на открытой и полуоткрытой линии, борьба за открытую линию, роль центра при фланговых операциях). | | | | | | | | | | | | | | | | | |
| 5 | Знать, как использовать борьбу фигуры против пешек в эндшпиле. | | | | | | | | | | | | | | | | | |
| 6 | Знать, как использовать лучшее пешечное расположение в эндшпиле. | | | | | | | | | | | | | | | | | |
| 7 | Знать основные положения Шахматного кодекса РФ. | | | | | | | | | | | | | | | | | |

Знает и умеет: отлично - **о**; хорошо - **о**; удовлетворительно - **о**;
 В.У. – высокий уровень; С.У. – средний уровень; Н.У. – низкий уровень;
 С – середина года; К – конец года

Диагностическая карта уровня результативности конкурсов решения задач

Наименование объединения _____

Педагог _____

Вид диагностики _____

Год обучения _____ Группа № _____

| №№ конкурсов и набранные очки | № 1 | № 2 | № 3 | № 4 | № 5 | Сумма за 1-е полугодие | № 6 | № 7 | № 8 | № 9 | № 10 | Сумма за 2-е полугодие | Общий итог | Место | |
|-----------------------------------|-----------|-----------------|-----|-----|-----|---------------------------|-----|-----|-----|-----|------|---------------------------|------------|-------|--------------------|
| | | | | | | | | | | | | | | | Фамилия участников |
| | | | | | | | | | | | | | | | |
| | | | | | | | | | | | | | | | |
| | | | | | | | | | | | | | | | |
| | | | | | | | | | | | | | | | |
| | | | | | | | | | | | | | | | |
| | | | | | | | | | | | | | | | |
| | | | | | | | | | | | | | | | |
| | | | | | | | | | | | | | | | |
| | | | | | | | | | | | | | | | |
| | | | | | | | | | | | | | | | |
| | | | | | | | | | | | | | | | |
| | | | | | | | | | | | | | | | |
| | | | | | | | | | | | | | | | |
| 15 чел. – 100% 1 чел. = 6,67 % | Итого в % | высокий уровень | | | | | | | | | | | | | |
| | | средний уровень | | | | | | | | | | | | | |
| | | низкий уровень | | | | | | | | | | | | | |

Высокий уровень - В ; Средний уровень - С ; Низкий уровень - Н

Таблица исследования уровня воспитанности обучающихся творческого объединения «Мир шахмат»

Наименование объединения _____

Педагог _____

Вид диагностики _____

Год обучения _____ Группа № _____

| № п/п | Ф.И. обучающегося | | Отношение к старшим | | Отношение к сверстникам | | Самооценка | | | Средний показатель результативности программы | |
|-----------------|-------------------|-----------|----------------------|----------------------------|--|-----------------|------------------------|-----------------|--------------------|---|--------------------|
| | | | Вежливость в общении | Доброе отношение к старшим | Активное участие в совместной деятельности | Чувство эмпатии | Умение аргументировать | Самокритичность | Уверенность в себе | | Лидерские качества |
| 1 | | | | | | | | | | | |
| 2 | | | | | | | | | | | |
| 3 | | | | | | | | | | | |
| 4 | | | | | | | | | | | |
| 5 | | | | | | | | | | | |
| 6 | | | | | | | | | | | |
| 7 | | | | | | | | | | | |
| 8 | | | | | | | | | | | |
| 9 | | | | | | | | | | | |
| 10 | | | | | | | | | | | |
| 11 | | | | | | | | | | | |
| 12 | | | | | | | | | | | |
| 13 | | | | | | | | | | | |
| 14 | | | | | | | | | | | |
| 15 | | | | | | | | | | | |
| 15 чел. – 100 % | | Итого в % | высокий | | | | | | | | |
| | | | средний | | | | | | | | |
| 1 чел. – 6,67 % | | | низкий | | | | | | | | |

**Календарный учебный график дополнительной общеобразовательной
общеразвивающей программы
1 год обучения**

| № п/п | Месяц | Число | Время проведения занятий | Формы занятий | Кол-во часов | Тема занятий | Место проведения | Формы Контроля |
|--|-------|-------|--------------------------|------------------|--------------|---|------------------|------------------------|
| Шахматная доска 10 часов | | | | | | | | |
| 1 | 09 | 02 | 12.00-13-30 | Беседа | 2 | Первое знакомство с шахматным королевством. Шахматная доска. Белые и черные поля. | кабинет №4 | опрос |
| 2 | 09 | 06 | 12.00-13-30 | Беседа | 2 | Линии на шахматной доске. | кабинет №4 | опрос |
| 3 | 09 | 09 | 12.00-13-30 | беседа | 2 | Горизонтали и вертикали. | кабинет №4 | опрос |
| 4 | 09 | 13 | 12.00-13-30 | беседа | 2 | Линии на шахматной доске. Диагонали. | кабинет №4 | опрос |
| 5 | 09 | 16 | 12.00-13-30 | беседа/практика | 2 | Центр шахматной доски. | кабинет №4 | опрос |
| Шахматные фигуры 20 часов | | | | | | | | |
| 6 | 09 | 20 | 12.00-13-30 | практика | 2 | Шахматные фигуры. Белые и черные фигуры. Ладья, слон, ферзь, конь, пешка, король. | кабинет №4 | опрос |
| 7 | 09 | 23 | 12.00-13-30 | беседа/практика | 2 | Белые и черные фигуры | кабинет №4 | опрос |
| 8 | 09 | 27 | 12.00-13-30 | беседа/практика | 2 | Белые и черные фигуры | кабинет №4 | опрос |
| 9 | 09 | 30 | 12.00-13-30 | беседа/практика | 2 | Ладья. | кабинет №4 | опрос |
| 10 | 10 | 04 | 12.00-13-30 | беседа/практика | 2 | Слон. | кабинет №4 | опрос |
| 11 | 10 | 07 | 12.00-13-30 | беседа/практика | 2 | Ферзь. Пешка. | кабинет №4 | опрос |
| 12 | 10 | 11 | 12.00-13-30 | беседа/практика | 2 | Конь. Король. | кабинет №4 | опрос |
| 13 | 10 | 14 | 12.00-13-30 | беседа | 2 | Сравнительная сила фигур. Ценность шахматных фигур. | кабинет №4 | опрос/ тестирование |
| 14 | 10 | 18 | 12.00-13-30 | практика | 2 | Сравнительная сила фигур. Ценность шахматных фигур. | кабинет №4 | опрос/ тестирование |
| 15 | 10 | 21 | 12.00-13-30 | беседа/ практика | 2 | Ценность шахматных фигур. | кабинет №4 | опрос |
| Начальная расстановка фигур 22 часа | | | | | | | | |

| | | | | | | | | |
|-------------------------------------|----|----|-------------|------------------|---|--|------------|------------------------|
| 16 | 10 | 25 | 12.00-13-30 | беседа/ практика | 2 | Начальная позиция. | кабинет №4 | опрос |
| 17 | 10 | 28 | 12.00-13-30 | практика | 2 | Начальная позиция | кабинет №4 | опрос |
| 18 | 11 | 1 | 12.00-13-30 | беседа/ практика | 2 | Расстановка фигур перед шахматной партией. | кабинет №4 | опрос |
| 19 | 11 | 8 | 12.00-13-30 | практика | 2 | Расстановка фигур перед шахматной партией. | кабинет №4 | опрос |
| 20 | 11 | 11 | 12.00-13-30 | беседа/ практика | 2 | Расстановка фигур перед шахматной партией. | кабинет №4 | опрос |
| 21 | 11 | 15 | 12.00-13-30 | беседа/ практика | 2 | Шахматная партия. | кабинет №4 | опрос |
| 22 | 11 | 18 | 12.00-13-30 | практика | 2 | Шахматная партия. | кабинет №4 | опрос |
| 23 | 11 | 22 | 12.00-13-30 | беседа/ практика | 2 | Шахматная партия. | кабинет №4 | опрос |
| 24 | 11 | 25 | 12.00-13-30 | практика | 2 | Шахматная партия. | кабинет №4 | опрос |
| 25 | 11 | 29 | 12.00-13-30 | беседа/ практика | 2 | Шахматная партия. | кабинет №4 | опрос |
| 26 | 11 | 30 | 12.00-13-30 | практика | 2 | Шахматная партия. | кабинет №4 | опрос |
| Ходы и взятие фигур 46 часов | | | | | | | | |
| 27 | 12 | 2 | 12.00-13-30 | беседа | 2 | Ладья. Место ладьи в начальном положении. Ход ладьи. Взятие. | кабинет №4 | опрос/ тестирование |
| 28 | 12 | 6 | 12.00-13-30 | игра практика | 2 | Ладья. Место ладьи в начальном положении. Ход ладьи. Взятие | кабинет №4 | опрос |
| 29 | 12 | 9 | 12.00-13-30 | беседа | 2 | Слон. Место слона в начальном положении. Ход слона. Взятие. | кабинет №4 | опрос/ тестирование |
| 30 | 12 | 13 | 12.00-13-30 | игра | 2 | Слон. Белопольные и чернопольные слоны. Разноцветные и одноцветные слоны. Качество. Легкая и тяжелая фигура. | кабинет №4 | опрос/ тестирование |
| 31 | 12 | 16 | 12.00-13-30 | беседа | 2 | Ладья против слона. | кабинет №4 | опрос/ тестирование |
| 32 | 12 | 20 | 12.00-13-30 | игра практика | 2 | Ферзь. Место ферзя в начальном положении. Ход ферзя. Взятие. | кабинет №4 | опрос/ тестирование |

| | | | | | | | | |
|----|----|----|-------------|-------------------|---|---|------------|------------------------|
| 33 | 12 | 23 | 12.00-13-30 | игра практика | 2 | Ферзь. Ферзь – тяжелая фигура. | кабинет №4 | опрос/ тестирование |
| 34 | 12 | 27 | 12.00-13-30 | игра практика | 2 | Ферзь против ладьи и слона. | кабинет №4 | опрос/ тестирование |
| 35 | 12 | 30 | 12.00-13-30 | беседа | 2 | Конь. Место коня в начальном положении. Ход коня. Взятие. | кабинет №4 | опрос/ тестирование |
| 36 | 01 | 13 | 12.00-13-30 | беседа | 2 | Конь. Конь – легкая фигура. | кабинет №4 | опрос/ тестирование |
| 37 | 01 | 17 | 12.00-13-30 | игра | 2 | Конь против ферзя, ладьи, слона. | кабинет №4 | опрос/ тестирование |
| 38 | 01 | 20 | 12.00-13-30 | беседа | 2 | Пешка. Место пешек в начальном положении. Ладейные, коневые, слоновые, ферзевые, королевские пешки. Ход пешки. Взятие | кабинет №4 | опрос/ тестирование |
| 39 | 01 | 24 | 12.00-13-30 | игра | 2 | Пешка. Место пешек в начальном положении. Ладейные, коневые, слоновые, ферзевые, королевские пешки. Ход пешки. Взятие | кабинет №4 | опрос/ тестирование |
| 40 | 01 | 27 | 12.00-13-30 | практическая игра | 2 | Пешка. Взятие на проходе. Превращение пешки. | кабинет №4 | опрос/ тестирование |
| 41 | 01 | 31 | 12.00-13-30 | беседа/игра | 2 | Пешка. Взятие на проходе. Превращение пешки | кабинет №4 | опрос/ тестирование |
| 42 | 02 | 03 | 12.00-13-30 | игра | 2 | Пешка против ферзя, ладьи, коня, слона. | кабинет №4 | опрос/ тестирование |
| 43 | 02 | 07 | 12.00-13-30 | игра, беседа | 2 | Король. Место короля в начальном положении. Ход короля. Взятие. | кабинет №4 | опрос/ тестирование |
| 44 | 02 | 10 | 12.00-13-30 | игра | 2 | Король против других фигур. | кабинет №4 | опрос/ тестирование |
| 45 | 02 | 14 | 12.00-13-30 | практическая игра | 2 | Король против других фигур. | кабинет №4 | опрос |
| 46 | 02 | 17 | 12.00-13-30 | беседа/игра | 2 | Король против других фигур. | кабинет №4 | опрос |

| | | | | | | | | |
|--|----|----|-------------|--------------|---|--|------------|------------------------|
| 47 | 02 | 21 | 12.00-13-30 | игра | 2 | Король против других фигур. | кабинет №4 | опрос |
| 48 | 02 | 24 | 12.00-13-30 | игра, беседа | 2 | Король против других фигур. | кабинет №4 | опрос |
| 49 | 02 | 28 | 12.00-13-30 | игра | 2 | Король против других фигур. | кабинет №4 | опрос |
| Цель шахматной партии 18 часов | | | | | | | | |
| 50 | 03 | 02 | 12.00-13-30 | беседа/игра | 2 | Шах. Шах – угроза королю. Шах ферзем, ладьей, слоном, конем, пешкой. Защита от шаха. | кабинет №4 | опрос |
| 51 | 03 | 06 | 12.00-13-30 | игра | 2 | Шах. Шах – угроза королю. Шах ферзем, ладьей, слоном, конем, пешкой. Защита от шаха. | кабинет №4 | опрос |
| 52 | 03 | 09 | 12.00-13-30 | игра, беседа | 2 | Шах. Шах – угроза королю. Шах ферзем, ладьей, слоном, конем, пешкой. Защита от шаха. | кабинет №4 | опрос |
| 53 | 03 | 13 | 12.00-13-30 | игра | 2 | Мат. Мат – цель игры. Мат ферзем, ладьей, слоном, пешкой. | кабинет №4 | опрос |
| 54 | 03 | 16 | 12.00-13-30 | беседа/игра | 2 | Мат. Мат – цель игры. Мат ферзем, ладьей, слоном, пешкой. | кабинет №4 | опрос/ тестирование |
| 55 | 03 | 20 | 12.00-13-30 | игра | 2 | Мат. Мат – цель игры. Мат ферзем, ладьей, слоном, пешкой. | кабинет №4 | опрос/ тестирование |
| 56 | 03 | 23 | 12.00-13-30 | игра, беседа | 2 | Мат. Мат в один ход. | кабинет №4 | опрос/ тестирование |
| 57 | 03 | 27 | 12.00-13-30 | игра | 2 | Ничья. Пат. Отличие пата от мата. Варианты ничьей. Примеры патовых ситуаций. | кабинет №4 | опрос/ тестирование |
| 58 | 03 | 30 | 12.00-13-30 | игра | 2 | Рокировка. Длинная и короткая рокировка. Правила рокировки. | кабинет №4 | опрос/ тестирование |
| Игра всеми фигурами из начального положения 24 часа | | | | | | | | |

| | | | | | | | | |
|-------------------------|----|----|-------------|--------------|---|--|------------|--------------|
| 59 | 04 | 03 | 12.00-13-30 | игра, беседа | 2 | Шахматная партия. Начало шахматной партии. | кабинет №4 | опрос |
| 60 | | 06 | 12.00-13-30 | игра, беседа | 2 | Шахматная партия. Начало шахматной партии. | кабинет №4 | опрос |
| 61 | 04 | 10 | 12.00-13-30 | игра, беседа | 2 | Самые общие рекомендации о принципах разыгрывания дебюта. Игра всеми фигурами из начального положения. | кабинет №4 | опрос |
| 62 | 04 | 13 | 12.00-13-30 | игра, беседа | 2 | Самые общие рекомендации о принципах разыгрывания дебюта. Игра всеми фигурами из начального положения. | кабинет №4 | опрос |
| 63 | 04 | 17 | 12.00-13-30 | игра, беседа | 2 | Демонстрация коротких партий. | кабинет №4 | опрос |
| 64 | 04 | 20 | 12.00-13-30 | игра, беседа | 2 | Демонстрация коротких партий. | кабинет №4 | опрос |
| 65 | 04 | 24 | 12.00-13-30 | игра, беседа | 2 | Игра всеми фигурами из начального положения. | кабинет №4 | опрос |
| 66 | 04 | 27 | 12.00-13-30 | игра, беседа | 2 | Игра всеми фигурами из начального положения. | кабинет №4 | опрос |
| 67 | 05 | 01 | 12.00-13-30 | игра, беседа | 2 | Игра всеми фигурами из начального положения. | кабинет №4 | опрос |
| 68 | 05 | 04 | 12.00-13-30 | игра, беседа | 2 | Игра всеми фигурами из начального положения. | кабинет №4 | опрос |
| 69 | 05 | 08 | 12.00-13-30 | игра, беседа | 2 | Игра всеми фигурами | кабинет №4 | опрос |
| 70 | 05 | 11 | 12.00-13-30 | игра, беседа | 2 | Игра всеми фигурами | кабинет №4 | опрос |
| Обобщение 4 часа | | | | | | | | |
| 71 | 05 | 15 | 12.00-13-30 | игра, беседа | 2 | Повторение материала. Игра. | кабинет №4 | тестирование |
| 72 | 05 | 18 | 12.00-13-30 | игра, беседа | 2 | Повторение материала. Игра. | кабинет №4 | тестирование |

**Календарный учебный график дополнительной общеобразовательной
общеразвивающей программы
2 год обучения**

| № | Месяц | Число | Время | Формы | Кол- | Тема | Место | Формы |
|---|-------|-------|-------|-------|------|------|-------|-------|
|---|-------|-------|-------|-------|------|------|-------|-------|

| п/п | | | проведения занятий | занятий | во часов | Занятий | проведения | Контроля |
|--|--|--|-----------------------|-----------------|-------------|--|------------|----------|
| Краткая история шахмат 12 часов | | | | | | | | |
| 1 | | | | беседа | 2 | Повторение пройденного материала. Рождение шахмат. Поля. Горизонталь, вертикаль, диагональ, центр. | кабинет №1 | опрос |
| 2 | | | | беседа | 2 | Ходы шахматных фигур. Шах, мат, пат. Начальное положение. | кабинет №1 | опрос |
| 3 | | | | беседа | 2 | Повторение пройденного материала. Рокировка. Взятие на проходе. | кабинет №1 | опрос |
| 4 | | | | беседа | 2 | Задания на мат в один ход. Демонстрация коротких партий. | кабинет №1 | опрос |
| 5 | | | | беседа/практика | 2 | Выдающиеся шахматисты нашего времени. | кабинет №1 | опрос |
| 6 | | | | беседа | 2 | Шахматные правила. Этика шахматной борьбы. | кабинет №1 | опрос |
| 7 | | | | практика | 2 | Шахматная нотация. Обозначение горизонталей и вертикалей. | кабинет №1 | опрос |
| 8 | | | | беседа/практика | 2 | Наименование полей, шахматных фигур | кабинет №1 | опрос |
| 9 | | | | беседа/практика | 2 | Запись начального положения. Краткая и полная шахматная нотация. Запись шахматной партии. | кабинет №1 | опрос |
| 10 | | | | беседа/практика | 2 | Шахматная нотация. Обозначение шахматных фигур и терминов. Запись начального положения. | кабинет №1 | опрос |

| | | | | | | | | |
|---|--|--|--|------------------|---|--|------------|------------------------|
| 11 | | | | беседа/практика | 2 | Шахматная нотация. Краткая и полная шахматная нотация. | кабинет №1 | опрос |
| 12 | | | | беседа/практика | 2 | Шахматная нотация. Краткая и полная шахматная нотация. | кабинет №1 | опрос |
| 13 | | | | беседа/практика | 2 | Запись шахматной партии. | кабинет №1 | опрос |
| 14 | | | | беседа | 2 | Запись шахматной партии. | кабинет №1 | опрос/ тестирование |
| 15 | | | | практика | 2 | Запись шахматной партии. | кабинет №1 | опрос/ тестирование |
| 16 | | | | беседа/ практика | 2 | Запись шахматной партии. | кабинет №1 | опрос |
| 17 | | | | беседа/ практика | 2 | Шахматная нотация | кабинет №1 | опрос |
| 18 | | | | беседа/ практика | 2 | Шахматная нотация | кабинет №1 | тестирование |
| 19 | | | | беседа/ практика | 2 | Шахматная нотация | кабинет №1 | опрос/ |
| 20 | | | | беседа/ практика | 2 | Шахматная нотация | кабинет №1 | тестирование |
| 21 | | | | беседа/ практика | 2 | Шахматная нотация. Запись шахматной партии. | кабинет №1 | опрос/ |
| 22 | | | | беседа/ практика | 2 | Шахматная нотация. Запись шахматной партии. | кабинет №1 | тестирование |
| 23 | | | | беседа/ практика | 2 | Шахматная нотация. Запись шахматной партии. | кабинет №1 | опрос/ |
| 24 | | | | беседа/ практика | 2 | Игровая практика (с записью шахматной партии). | кабинет №1 | тестирование |
| Ценность шахматных фигур 32 часа | | | | | | | | |
| 25 | | | | беседа/ практика | 2 | Ценность шахматных фигур. Сравнительная сила фигур. Достижение материального перевеса. | кабинет №1 | опрос |
| 26 | | | | практика | 2 | Ценность шахматных фигур. Сравнительная сила фигур. Достижение материального перевеса. | кабинет №1 | опрос |
| 27 | | | | беседа/ практика | 2 | Ценность шахматных фигур. Сравнительная сила фигур. Достижение материального | кабинет №1 | опрос |

| | | | | | | | | |
|--|--|--|--|------------------|---|--|------------|------------------------|
| | | | | | | перевеса. | | |
| 28 | | | | практика | 2 | Сравнительная сила фигур. Достижение материального перевеса | кабинет №1 | опрос |
| 29 | | | | беседа/ практика | 2 | Сравнительная сила фигур. Достижение материального перевеса | кабинет №1 | опрос |
| 30 | | | | беседа/ практика | 2 | Ценность шахматных фигур. Способы защиты. | кабинет №1 | опрос |
| 31 | | | | практика | 2 | Ценность шахматных фигур. Способы защиты. | кабинет №1 | опрос |
| 32 | | | | беседа/ практика | 2 | Ценность шахматных фигур. Способы защиты. | кабинет №1 | опрос |
| 33 | | | | практика | 2 | Ценность шахматных фигур. Способы защиты. | кабинет №1 | опрос |
| 34 | | | | беседа/ практика | 2 | Способы защиты. Игровая практика. | кабинет №1 | опрос |
| 35 | | | | практика | 2 | Способы защиты. Игровая практика. | кабинет №1 | опрос |
| 36 | | | | беседа/ практика | 2 | Способы защиты. Игровая практика. | кабинет №1 | опрос |
| 37 | | | | беседа/ практика | 2 | Способы защиты. Игровая практика. | кабинет №1 | опрос |
| 38 | | | | беседа/ практика | 2 | Способы защиты. Игровая практика. | кабинет №1 | опрос |
| 39 | | | | беседа/ практика | 2 | Способы защиты. Игровая практика. | кабинет №1 | опрос |
| 40 | | | | беседа/ практика | 2 | Способы защиты. Игровая практика. | кабинет №1 | опрос |
| Техника матования одинокого короля 16 часов | | | | | | | | |
| 41 | | | | беседа | 2 | Техника матования одинокого короля. Две ладьи против короля, «линейный» мат. | кабинет №1 | опрос/ тестирование |
| 42 | | | | игра практика | 2 | Техника матования одинокого | кабинет №1 | опрос |

| | | | | | | | | |
|--|--|--|--|---------------|---|---|------------|------------------------|
| | | | | | | короля. Две ладьи против короля, «линейный» мат. | | |
| 43 | | | | беседа | 2 | Техника матования одинокого короля. Ферзь и ладья против короля. | кабинет №1 | опрос/ тестирование |
| 44 | | | | игра | 2 | Техника матования одинокого короля. Ферзь и ладья против короля. | кабинет №1 | опрос/ тестирование |
| 45 | | | | беседа | 2 | Техника матования одинокого короля. Ладья и король против короля. | кабинет №1 | опрос/ тестирование |
| 46 | | | | игра практика | 2 | Техника матования одинокого короля. Ладья и король против короля. | кабинет №1 | опрос/ тестирование |
| 47 | | | | игра практика | 2 | Техника матования одинокого короля. Ладья и король против короля. | кабинет №1 | опрос/ тестирование |
| 48 | | | | игра практика | 2 | Техника матования одинокого короля. Решение заданий. | кабинет №1 | опрос/ тестирование |
| Достижение мата без жертвы материала 38 часов | | | | | | | | |
| 49 | | | | практика | 2 | Достижение мата без жертвы материала. Учебные положения на мат в два хода в эндшпиле. Цугцванг. | кабинет №1 | опрос/ тестирование |
| 50 | | | | практика | 2 | Достижение мата без жертвы материала. Учебные положения на мат в два хода в эндшпиле. Цугцванг. | кабинет №1 | опрос |
| 51 | | | | практика | 2 | Достижение мата без жертвы материала. Учебные положения на мат в два хода в эндшпиле. Цугцванг. | кабинет №1 | опрос |
| 52 | | | | практика | 2 | Достижение мата без жертвы материала. Учебные | кабинет №1 | опрос |

| | | | | | | | | |
|----|--|--|--|----------|---|---|------------|------------------------|
| | | | | | | положения на мат в два хода в миттельшпиле. Защита от мата. | | |
| 53 | | | | практика | 2 | Достижение мата без жертвы материала. Учебные положения на мат в два хода в миттельшпиле. Защита от мата. | кабинет №1 | опрос |
| 54 | | | | практика | 2 | Достижение мата без жертвы материала. Учебные положения на мат в два хода в миттельшпиле. Защита от мата. | кабинет №1 | опрос |
| 55 | | | | практика | 2 | Достижение мата без жертвы материала. Решение заданий на мат в два хода в миттельшпиле. | кабинет №1 | опрос |
| 56 | | | | практика | 2 | Достижение мата без жертвы материала. Решение заданий на мат в два хода в миттельшпиле. | кабинет №1 | опрос |
| 57 | | | | практика | 2 | Достижение мата без жертвы материала. Решение заданий на мат в два хода в миттельшпиле. | кабинет №1 | опрос/ тестирование |
| 58 | | | | практика | 2 | Достижение мата без жертвы материала. Учебные положения на мат в два хода в дебюте. | кабинет №1 | опрос/ тестирование |
| 59 | | | | практика | 2 | Достижение мата без жертвы материала. Учебные положения на мат в два хода в дебюте. | кабинет №1 | опрос/ тестирование |
| 60 | | | | практика | 2 | Достижение мата без жертвы материала. Учебные | кабинет №1 | опрос/ тестирование |

| | | | | | | | | |
|---------------------------|--|--|--|--------------|---|--|------------|------------------------|
| | | | | | | положения на мат в два хода в дебюте. | | |
| 61 | | | | практика | 2 | Достижение мата без жертвы материала. Решение заданий на мат в два хода. | кабинет №1 | опрос/ тестирование |
| 62 | | | | практика | 2 | Достижение мата без жертвы материала. Решение заданий на мат в два хода. | кабинет №1 | опрос |
| 63 | | | | практика | 2 | Достижение мата без жертвы материала. Решение заданий на мат в два хода. | кабинет №1 | опрос |
| 64 | | | | практика | | Решение заданий на мат в два хода. | кабинет №1 | опрос |
| 65 | | | | практика | | Решение заданий на мат в два хода. | кабинет №1 | опрос |
| 66 | | | | практика | | Решение заданий на мат в два хода. | кабинет №1 | опрос |
| 67 | | | | практика | | Решение заданий на мат в два хода. | кабинет №1 | опрос |
| Обобщение 10 часов | | | | | | | | |
| 68 | | | | беседа/игра | 2 | Повторение материала. Повторение основных вопросов курса. | кабинет №1 | опрос |
| 69 | | | | игра | 2 | Повторение материала. Игра в турнире. Турнирные партии. | кабинет №1 | опрос |
| 70 | | | | игра, беседа | 2 | Повторение материала. Игра в турнире. Турнирные партии. | кабинет №1 | опрос |
| 71 | | | | игра | 2 | Повторение материала. Игра в турнире. Турнирные партии. | кабинет №1 | опрос |
| 72 | | | | беседа/игра | 2 | Повторение материала. Практическая игра. | кабинет №1 | опрос/ тестирование |

Календарный учебный график дополнительной общеобразовательной

**общеразвивающей программы
3 год обучения**

| № п/п | Месяц | Число | Время проведения занятий | Формы занятий | Кол-во часов | Тема занятий | Место проведения | Формы Контроля |
|--|--------------|--------------|---------------------------------|----------------------|---------------------|---|-------------------------|-----------------------|
| Шахматная партия. Три стадии шахматной партии. 22часа | | | | | | | | |
| 1 | | | | беседа | 2 | Повторение пройденного материала. Поля. Горизонталь, вертикаль, диагональ, центр. Ходы шахматных фигур. Шах, мат, пат. Начальное положение. | кабинет №1 | опрос |
| 2 | | | | беседа | 2 | Повторение пройденного материала. Поля. Горизонталь, вертикаль, диагональ, центр. Ходы шахматных фигур. Шах, мат, пат. Начальное положение. | кабинет №1 | опрос |
| 3 | | | | беседа | 2 | Повторение пройденного материала. Рокировка. Превращение пешки. Взятие на проходе. | кабинет №1 | опрос |
| 4 | | | | беседа | 2 | Повторение пройденного материала. Рокировка. Превращение пешки. Взятие на проходе. | кабинет №1 | опрос |
| 5 | | | | беседа/практика | 2 | Повторение пройденного материала. Варианты ничьей. Самые общие рекомендации о принципах разыгрывания дебюта. Задания на мат в один ход. Демонстрация коротких партий. | кабинет №1 | опрос |
| 6 | | | | беседа/практика | 2 | Повторение пройденного материала. Варианты ничьей. | кабинет №1 | опрос |

| | | | | | | | | |
|-------------------------------|--|--|--|-----------------|---|--|------------|-------|
| | | | | | | Самые общие рекомендации о принципах разыгрывания дебюта. Задания на мат в один ход. Демонстрация коротких партий. | | |
| 7 | | | | беседа/практика | 2 | Решение учебных положений на мат в два хода (с жертвой и без жертвы материала). | кабинет №1 | опрос |
| 8 | | | | беседа/практика | 2 | Решение учебных положений на мат в два хода (с жертвой и без жертвы материала). | кабинет №1 | опрос |
| 9 | | | | беседа/практика | 2 | Три стадии шахматной партии: дебют, миттельшпиль, эндшпиль. Двух – и трехходовые партии. | кабинет №1 | опрос |
| 10 | | | | беседа/практика | 2 | Три стадии шахматной партии: дебют, миттельшпиль, эндшпиль. Двух – и трехходовые партии. | кабинет №1 | опрос |
| 11 | | | | беседа/практика | 2 | Три стадии шахматной партии: дебют, миттельшпиль, эндшпиль. Двух – и трехходовые партии. | кабинет №1 | опрос |
| Основы дебюта 36 часов | | | | | | | | |
| 12 | | | | беседа/практика | 2 | Основы дебюта. Двух- и трехходовые партии. Выявление причин поражения в них одной из сторон. | кабинет №1 | опрос |
| 13 | | | | беседа/практика | 2 | Дидактическое задание «Мат в один ход» (на втором либо третьем ходу партии). | кабинет №1 | опрос |
| 14 | | | | беседа/практика | 2 | Основы дебюта. Невыгодность раннего ввода в игру ладей и ферзя. | кабинет №1 | опрос |
| 15 | | | | беседа/практика | 2 | Основы дебюта. Невыгодность | кабинет №1 | опрос |

| | | | | | | | | |
|----|--|--|--|-----------------|---|---|------------|-------|
| | | | | | | раннего ввода в игру ладей и ферзя. | | |
| 16 | | | | беседа/практика | 2 | Игра «на мат» с первых ходов партии. Детский мат. Защита. | кабинет №1 | опрос |
| 17 | | | | беседа/практика | 2 | Игра «на мат» с первых ходов партии. Детский мат. Защита. | кабинет №1 | опрос |
| 18 | | | | беседа/практика | 2 | Основы дебюта. Вариации на тему детского мата. Другие угрозы быстрого мата в дебюте. Защита. | кабинет №1 | опрос |
| 19 | | | | беседа/практика | 2 | Основы дебюта. Вариации на тему детского мата. Другие угрозы быстрого мата в дебюте. Защита. | кабинет №1 | опрос |
| 20 | | | | беседа/практика | 2 | | кабинет №1 | опрос |
| 21 | | | | беседа/практика | 2 | Основы дебюта. «Повторюшка-хрюшка» (черные копируют ходы белых). Наказание «повторюшек». | кабинет №1 | опрос |
| 22 | | | | беседа/практика | 2 | Основы дебюта. «Повторюшка-хрюшка» (черные копируют ходы белых). Наказание «повторюшек». | кабинет №1 | опрос |
| 23 | | | | беседа/практика | 2 | Принципы игры в дебюте. Принцип быстреего развития фигур. Темпы. Гамбиты. | кабинет №1 | опрос |
| 24 | | | | беседа/практика | 2 | Основы дебюта. Наказания за несоблюдение принципа быстреего развития фигур. «Пешкоедство». Неразумность игры в дебюте одними пешками (с исключениями из | кабинет №1 | опрос |

| | | | | | | | | |
|-------------------------------------|--|--|--|-----------------|---|---|------------|------------------------|
| | | | | | | правила). | | |
| 25 | | | | беседа/практика | 2 | Основы дебюта. Принципы игры в дебюте. Борьба за центр. Гамбит Эванса. Королевский гамбит. Ферзевый гамбит. | кабинет №1 | опрос |
| 26 | | | | беседа/практика | 2 | Принципы игры в дебюте. Безопасное положение короля. Рокировка. Правила рокировки. | кабинет №1 | опрос |
| 27 | | | | беседа/практика | 2 | Принципы игры в дебюте. Гармоничное пешечное расположение. Какие бывают пешки? | кабинет №1 | опрос |
| 28 | | | | беседа/практика | 2 | Основы дебюта. Связка в дебюте. Полная и неполная связка. | кабинет №1 | опрос |
| 29 | | | | беседа/практика | 2 | Основы дебюта. Классификация дебютов. Открытые, полуоткрытые и закрытые дебюты. | кабинет №1 | опрос |
| Основы миттельшпиля. 32 часа | | | | | | | | |
| 30 | | | | беседа/практика | 2 | Основы миттельшпиля. Правила миттельшпиля. Самые общие рекомендации о том, как играть в миттельшпиле. | кабинет №1 | опрос/ тестирование |
| 31 | | | | беседа/практика | 2 | Основы миттельшпиля. Правила миттельшпиля. Самые общие рекомендации о том, как играть в миттельшпиле. | кабинет №1 | опрос/ тестирование |
| 32 | | | | беседа/практика | 2 | Основы миттельшпиля. Понятие о тактике. Тактические приемы. Связка в миттельшпиле. | кабинет №1 | опрос/ тестирование |
| 33 | | | | беседа/практика | 2 | Основы миттельшпиля. | кабинет №1 | опрос |

| | | | | | | | | |
|----|--|--|--|-----------------|---|--|------------|-------|
| | | | | | | Понятие о тактике. Тактические приемы. Связка в миттельшпиле. | | |
| 34 | | | | беседа/практика | 2 | Основы миттельшпиля. Тактические приемы. Двойной удар. | кабинет №1 | опрос |
| 35 | | | | беседа/практика | 2 | Основы миттельшпиля. Тактические приемы. Двойной удар. | кабинет №1 | опрос |
| 36 | | | | беседа/практика | 2 | Основы миттельшпиля. Тактические приемы. Двойной удар. | кабинет №1 | опрос |
| 37 | | | | беседа/практика | 2 | Основы миттельшпиля. Тактические приемы. Открытое нападение. Открытый (вскрытый) шах. Двойной шах. | кабинет №1 | опрос |
| 38 | | | | беседа/практика | 2 | Основы миттельшпиля. Тактические приемы. Открытое нападение. Открытый (вскрытый) шах. Двойной шах. | кабинет №1 | опрос |
| 39 | | | | беседа/практика | 2 | Основы миттельшпиля. Тактические приемы. Открытое нападение. Открытый (вскрытый) шах. Двойной шах. | кабинет №1 | опрос |
| 40 | | | | беседа/практика | 2 | Основы миттельшпиля. Классическое наследие. «Бессмертная» партия. «Вечнозеленая» партия. | кабинет №1 | опрос |
| 41 | | | | беседа/практика | 2 | Основы миттельшпиля. Классическое наследие. «Бессмертная» партия. «Вечнозеленая» партия. | кабинет №1 | опрос |

| | | | | | | | | |
|----------------------------------|--|--|--|-----------------|---|--|------------|------------------------|
| 42 | | | | беседа/практика | 2 | Основы миттельшпиля. Классическое наследие. «Бессмертная» партия. «Вечнозеленая» партия. | кабинет №1 | опрос |
| 43 | | | | беседа/практика | 2 | Основы миттельшпиля | кабинет №1 | опрос |
| 44 | | | | беседа/практика | 2 | Основы миттельшпиля | кабинет №1 | опрос |
| 45 | | | | беседа/практика | 2 | Основы миттельшпиля | кабинет №1 | опрос |
| Основы эндшпиля. 30 часов | | | | | | | | |
| 46 | | | | беседа/практика | 2 | Основы эндшпиля. Ладья против ладьи. Ферзь против ферзя. Ферзь против ладьи (простые случаи). | кабинет №1 | опрос/ тестирование |
| 47 | | | | беседа/практика | 2 | Основы эндшпиля. Ладья против ладьи. Ферзь против ферзя. Ферзь против ладьи (простые случаи). | кабинет №1 | опрос/ тестирование |
| 48 | | | | беседа/практика | 2 | Основы эндшпиля. Ферзь против слона. Ферзь против коня. Ладья против слона (простые случаи). Ладья против коня (простые случаи). | кабинет №1 | опрос |
| 49 | | | | беседа/практика | 2 | Основы эндшпиля. Ферзь против слона. Ферзь против коня. Ладья против слона (простые случаи). Ладья против коня (простые случаи). | кабинет №1 | опрос |
| 50 | | | | беседа/практика | 2 | Основы эндшпиля. Матование двумя слонами (простые случаи). Матование слоном и конем (простые случаи). | кабинет №1 | опрос/ тестирование |
| 51 | | | | беседа/практика | 2 | Основы эндшпиля. Матование двумя слонами (простые случаи). Матование слоном и конем (простые случаи). | кабинет №1 | опрос/ тестирование |

| | | | | | | | | |
|----|--|--|--|-----------------|---|---|------------|------------------------|
| 52 | | | | беседа/практика | 2 | Основы эндшпиля. Пешка против короля. Когда пешка проходит в ферзи без помощи своего короля. Правило «квадрата». | кабинет №1 | опрос |
| 53 | | | | беседа/практика | 2 | Основы эндшпиля. Пешка против короля. Когда пешка проходит в ферзи без помощи своего короля. Правило «квадрата». | кабинет №1 | опрос |
| 54 | | | | беседа/практика | 2 | Основы эндшпиля. Пешка против короля. Белая пешка на седьмой и шестой горизонтали. Король помогает своей пешке. Оппозиция. | кабинет №1 | опрос/ тестирование |
| 55 | | | | беседа/практика | 2 | Основы эндшпиля. Пешка против короля. Белая пешка на пятой горизонтали. Король ведет свою пешку за собой. | кабинет №1 | опрос/ тестирование |
| 56 | | | | беседа/практика | 2 | Основы эндшпиля. Пешка против короля. Белая пешка на второй, третьей и четвертой горизонтали. Ключевые поля. | кабинет №1 | опрос |
| 57 | | | | беседа/практика | 2 | Основы эндшпиля. Пешка против короля. Белая пешка на второй, третьей и четвертой горизонтали. Ключевые поля. | кабинет №1 | опрос |
| 58 | | | | беседа/практика | 2 | Основы эндшпиля. Удивительные ничейные положения. Два коня против короля. Слон и пешка против короля. Конь и пешка против короля. | кабинет №1 | опрос/ тестирование |
| 59 | | | | беседа/практика | 2 | Основы эндшпиля. Удивительные ничейные | кабинет №1 | опрос/ тестирование |

| | | | | | | | | |
|-----------------------------------|--|--|--|-----------------|---|--|------------|-------|
| | | | | | | положения. Два коня против короля. Слон и пешка против короля. Конь и пешка против короля. | | |
| 60 | | | | беседа/практика | 2 | Основы эндшпиля. Самые общие рекомендации о том, как играть в эндшпиле. | кабинет №1 | опрос |
| Шахматные турниры 18 часов | | | | | | | | |
| 61 | | | | игра | 2 | Шахматный турнир | кабинет №1 | опрос |
| 62 | | | | игра | 2 | | кабинет №1 | опрос |
| 63 | | | | игра | 2 | Шахматный турнир | кабинет №1 | опрос |
| 64 | | | | игра | 2 | Шахматный турнир | кабинет №1 | опрос |
| 65 | | | | игра | 2 | Шахматный турнир | кабинет №1 | опрос |
| 66 | | | | игра | 2 | Шахматный турнир | кабинет №1 | опрос |
| 67 | | | | игра | 2 | Шахматный турнир | кабинет №1 | опрос |
| 68 | | | | игра | 2 | Шахматный турнир | кабинет №1 | опрос |
| 69 | | | | игра | 2 | Шахматный турнир | кабинет №1 | опрос |
| Обобщение. 6 часов | | | | | | | | |
| 70 | | | | игра | | Повторение программного материала. Повторение основных вопросов курса. Практическая игра. | кабинет №1 | опрос |
| 71 | | | | игра | | Повторение программного материала. Повторение основных вопросов курса. Практическая игра. | кабинет №1 | опрос |
| 72 | | | | игра | | Повторение программного материала. Повторение основных вопросов курса. Практическая игра. | кабинет №1 | опрос |

**Календарный учебный график дополнительной общеобразовательной
общеразвивающей программы**

4 год обучения

| № п/п | Месяц | Число | Время проведения занятий | Формы занятий | Кол-во часов | Тема занятий | Место проведения | Формы Контроля |
|---|--------------|--------------|---------------------------------|----------------------|---------------------|--|-------------------------|-----------------------|
| Шахматная партия 12 часов | | | | | | | | |
| 1 | | | | беседа | 2 | Повторение пройденного материала. Еще о трех стадиях шахматной партии. | кабинет №1 | опрос |
| 2 | | | | беседа | 2 | Повторение пройденного материала. Еще о трех стадиях шахматной партии. | кабинет №1 | опрос |
| 3 | | | | беседа | 2 | Шахматные часы. Рекомендации по рациональному расходованию времени. | кабинет №1 | опрос |
| 4 | | | | беседа | 2 | Шахматные часы. Рекомендации по рациональному расходованию времени. | кабинет №1 | опрос |
| 5 | | | | беседа/практика | 2 | Шахматные часы. | кабинет №1 | опрос |
| 6 | | | | беседа/практика | 2 | Шахматные часы. | кабинет №1 | опрос |
| Анализ и оценка позиции. 22 часа | | | | | | | | |
| 7 | | | | беседа/практика | 2 | Правила игры в миттельшпиле. | кабинет №1 | опрос |
| 8 | | | | беседа/практика | 2 | Правила игры в миттельшпиле. | кабинет №1 | опрос |
| 9 | | | | беседа/практика | 2 | Правила игры в миттельшпиле. | кабинет №1 | опрос |
| 10 | | | | беседа/практика | 2 | Анализ и оценка позиции. Элементы оценки позиции. | кабинет №1 | опрос |
| 11 | | | | беседа/практика | 2 | Анализ и оценка позиции. Элементы оценки позиции. | кабинет №1 | опрос |
| 12 | | | | беседа/практика | 2 | Анализ и оценка позиции. Практическое занятие. | кабинет №1 | опрос |

| | | | | | | | | |
|--------------------------------------|--|--|--|-----------------|---|--|------------|------------------------|
| | | | | | | Решение задач | | |
| 13 | | | | беседа/практика | 2 | Анализ и оценка позиции. Практическое занятие. Решение задач | кабинет №1 | опрос |
| 14 | | | | беседа/практика | 2 | Анализ и оценка позиции. Практическое занятие. | кабинет №1 | опрос |
| 15 | | | | беседа/практика | 2 | Анализ и оценка позиции. Практическое занятие. | кабинет №1 | опрос |
| 16 | | | | беседа/практика | 2 | Анализ и оценка позиции. Практическое занятие. | кабинет №1 | опрос |
| 17 | | | | беседа/практика | 2 | Анализ и оценка позиции. Практическое занятие. | кабинет №1 | опрос |
| Шахматная комбинация. 64 часа | | | | | | | | |
| 18 | | | | беседа/практика | 2 | Понятие о шахматной комбинации. | кабинет №1 | опрос/ тестирование |
| 19 | | | | беседа/практика | 2 | Понятие о шахматной комбинации. | кабинет №1 | опрос/ тестирование |
| 20 | | | | беседа/практика | 2 | Шахматная комбинация. Пути поиска комбинации. | кабинет №1 | опрос/ тестирование |
| 21 | | | | беседа/практика | 2 | Шахматная комбинация. Пути поиска комбинации. | кабинет №1 | опрос |
| 22 | | | | беседа/практика | 2 | Шахматная комбинация. Пути поиска комбинации. | кабинет №1 | опрос |
| 23 | | | | беседа/практика | 2 | Шахматная комбинация. Матовые комбинации. Тема отвлечения. | кабинет №1 | опрос |
| 24 | | | | беседа/практика | 2 | Шахматная комбинация. Матовые комбинации. Тема отвлечения. | кабинет №1 | опрос |
| 25 | | | | беседа/практика | 2 | Шахматная комбинация. Матовые комбинации. Тема отвлечения. | кабинет №1 | опрос |
| 26 | | | | беседа/практика | 2 | Шахматная комбинация. Матовые комбинации. Тема | кабинет №1 | опрос |

| | | | | | | | | |
|----|--|--|--|-----------------|---|---|------------|-------|
| | | | | | | завлечения. | | |
| 27 | | | | беседа/практика | 2 | Шахматная комбинация. Матовые комбинации. Тема завлечения. | кабинет №1 | опрос |
| 28 | | | | беседа/практика | 2 | Шахматная комбинация. Матовые комбинации. Тема блокировки. | кабинет №1 | опрос |
| 29 | | | | беседа/практика | 2 | Шахматная комбинация. Матовые комбинации. Тема блокировки. | кабинет №1 | опрос |
| 30 | | | | беседа/практика | 2 | Шахматная комбинация. Матовые комбинации. Тема блокировки. | кабинет №1 | опрос |
| 31 | | | | беседа/практика | 2 | Шахматная комбинация. Матовые комбинации. Тема связки. | кабинет №1 | опрос |
| 32 | | | | беседа/практика | 2 | Шахматная комбинация. Матовые комбинации. Тема связки. | кабинет №1 | опрос |
| 33 | | | | беседа/практика | 2 | Шахматная комбинация. Матовые комбинации. Тема связки. | кабинет №1 | опрос |
| 34 | | | | беседа/практика | 2 | Шахматная комбинация. Матовые комбинации. Тема разрушения королевского прикрытия. | кабинет №1 | опрос |
| 35 | | | | беседа/практика | 2 | Шахматная комбинация. Матовые комбинации. Тема разрушения королевского прикрытия. | кабинет №1 | опрос |
| 36 | | | | беседа/практика | 2 | Шахматная комбинация. Матовые комбинации. Тема освобождения пространства. | кабинет №1 | опрос |
| 37 | | | | беседа/практика | 2 | Шахматная комбинация. | кабинет №1 | опрос |

| | | | | | | | | |
|----|--|--|--|-----------------|---|---|------------|-------|
| | | | | | | Матовые комбинации. Тема освобождения пространства. | | |
| 38 | | | | беседа/практика | 2 | Шахматная комбинация. Матовые комбинации. Тема «рентгена». Тема «батареи». | кабинет №1 | опрос |
| 39 | | | | беседа/практика | 2 | Шахматная комбинация. Матовые комбинации. Тема «рентгена». Тема «батареи». | кабинет №1 | опрос |
| 40 | | | | беседа/практика | 2 | Шахматная комбинация. Другие темы комбинаций и сочетание тематических приемов. | кабинет №1 | опрос |
| 41 | | | | беседа/практика | 2 | Шахматная комбинация. Другие темы комбинаций и сочетание тематических приемов. | кабинет №1 | опрос |
| 42 | | | | беседа/практика | 2 | Комбинации, ведущие к достижению материального перевеса. Тема отвлечения. | кабинет №1 | опрос |
| 43 | | | | беседа/практика | 2 | Комбинации, ведущие к достижению материального перевеса. Тема отвлечения. | кабинет №1 | опрос |
| 44 | | | | беседа/практика | 2 | Комбинации, ведущие к достижению материального перевеса. Тема завлечения. | кабинет №1 | опрос |
| 45 | | | | беседа/практика | 2 | Комбинации, ведущие к достижению материального перевеса. Тема уничтожения защиты. | кабинет №1 | опрос |
| 46 | | | | беседа/практика | 2 | Комбинации, ведущие к достижению материального перевеса. Тема связки. | кабинет №1 | опрос |
| 47 | | | | беседа/практика | 2 | Комбинации, ведущие к достижению материального перевеса. Тема перекрытия. | кабинет №1 | опрос |

| | | | | | | | | |
|-----------------------------------|--|--|--|-----------------|---|--|------------|-------|
| 48 | | | | беседа/практика | 2 | Комбинации, ведущие к достижению материального перевеса. Тема освобождения пространства. | кабинет №1 | опрос |
| 49 | | | | беседа/практика | 2 | Комбинации, ведущие к достижению материального перевеса. Тема превращения пешки. | кабинет №1 | опрос |
| Шахматные турниры 36 часов | | | | | | | | |
| 50 | | | | игра | 2 | Шахматный турнир | кабинет №1 | опрос |
| 51 | | | | игра | 2 | Шахматный турнир | кабинет №1 | опрос |
| 52 | | | | игра | 2 | Шахматный турнир | кабинет №1 | опрос |
| 53 | | | | игра | 2 | Шахматный турнир | кабинет №1 | опрос |
| 54 | | | | игра | 2 | Шахматный турнир | кабинет №1 | опрос |
| 55 | | | | игра | 2 | Шахматный турнир | кабинет №1 | опрос |
| 56 | | | | игра | 2 | Шахматный турнир | кабинет №1 | опрос |
| 57 | | | | игра | 2 | Шахматный турнир | кабинет №1 | опрос |
| 58 | | | | игра | 2 | Шахматный турнир | кабинет №1 | опрос |
| 59 | | | | игра | 2 | Шахматный турнир | кабинет №1 | опрос |
| 60 | | | | игра | 2 | Шахматный турнир | кабинет №1 | опрос |
| 61 | | | | игра | 2 | Шахматный турнир | кабинет №1 | опрос |
| 62 | | | | игра | 2 | Шахматный турнир | кабинет №1 | опрос |
| 63 | | | | игра | 2 | Шахматный турнир | кабинет №1 | опрос |
| 64 | | | | игра | 2 | Шахматный турнир | кабинет №1 | опрос |
| 65 | | | | игра | 2 | Шахматный турнир | кабинет №1 | опрос |
| 66 | | | | игра | 2 | Шахматный турнир | кабинет №1 | опрос |
| 67 | | | | игра | 2 | Шахматный турнир | кабинет №1 | опрос |
| Обобщение 10 часов | | | | | | | | |
| 68 | | | | игра | 2 | Повторение основных вопросов курса. Практическая игра. | кабинет №1 | опрос |
| 69 | | | | игра | 2 | Повторение основных вопросов курса. Практическая | кабинет №1 | опрос |

| | | | | | | | | |
|----|--|--|--|------|---|--|------------|-------|
| | | | | | | игра. | | |
| 70 | | | | игра | 2 | Повторение основных вопросов курса. Практическая игра. | кабинет №1 | опрос |
| 71 | | | | игра | 2 | Повторение основных вопросов курса. Практическая игра. | кабинет №1 | опрос |
| 72 | | | | игра | 2 | Повторение основных вопросов курса. Практическая игра. | кабинет №1 | опрос |